

**Тестові завдання  
за блоком змістовного модуля №2 „Управління логістичними системами”.**

1. Склад - це:

- а) технічна споруда (будинок, різноманітне обладнання й інші устрої), призначена для прийому та розміщення продукції;
- б) технічна споруда (будинок, різноманітне обладнання й інші устрої), призначена для накопичення й зберігання продукції;
- в) технічна споруда (будинок, різноманітне обладнання й інші устрої), призначена для видачі й доставки продукції споживачам;
- г) всі відповіді вірні.

2. Основні завдання складування:

- а) визначення корисної площі складу;
- б) визначення оптимальної кількості й завантаження підйомно-транспортного обладнання;
- в) оптимізація використання площі (ємності) складу;
- г) всі відповіді вірні.

3. Основні завдання складування:

- а) скорочення часу зберігання ресурсів;
- б) збільшення коефіцієнту оборотності складу;
- в) підвищення технічного рівня складу (механізація, автоматизація);
- г) всі відповіді вірні.

4. Одним із завдань складування є:

- а) збільшення коефіцієнту оборту складу;
- б) зниження коефіцієнту оборту складу;
- в) збільшення часу зберігання ресурсів;
- г) правильна відповідь відсутня.

5. Одним із завдань складування є:

- а) скорочення часу зберігання ресурсів;
- б) зниження коефіцієнту оборту складу;
- в) збільшення часу зберігання ресурсів;
- г) правильна відповідь відсутня.

6. Одним із завдань складування є:

- а) зниження технічного рівня складу;
- б) зниження коефіцієнту оборту складу;
- в) збільшення часу зберігання ресурсів;
- г) правильна відповідь відсутня.

7. Складський технологічний процес:

- а) сукупність хаотично виконуваних операцій, пов'язаних з підготовкою до прийому ресурсу, надходженням, переміщенням, розпакуванням, розміщенням на зберігання, укладанням, відбором, комплектацією, підготовкою до видачі й відпуском споживачеві;
- б) сукупність послідовно виконуваних операцій, пов'язаних з підготовкою до прийому ресурсу, надходженням, переміщенням, розпакуванням, розміщенням на зберігання, укладанням, відбором, комплектацією, підготовкою до видачі й відпуском споживачеві;
- в) декілька виконуваних операцій, пов'язаних з підготовкою до прийому ресурсу, надходженням, переміщенням, розпакуванням, розміщенням на зберігання, укладанням, відбором, комплектацією, підготовкою до видачі й відпуском споживачеві;
- г) правильна відповідь відсутня.

8. Технологічна карта - це:

- а) сукупність послідовно виконуваних операцій, пов'язаних з підготовкою до прийому ресурсу, надходженням, переміщенням, розпакуванням, розміщенням на зберігання, укладанням, відбором, комплектацією, підготовкою до видачі й відпуском споживачеві;
- б) сукупність хаотично виконуваних операцій, пов'язаних з підготовкою до прийому ресурсу, надходженням, переміщенням, розпакуванням, розміщенням на зберігання, укладанням, відбором, комплектацією, підготовкою до видачі й відпуском споживачеві;
- в) форма документації, що відображає детальну поопераційну розробку складського технологічного процесу із вказівкою технічних засобів і витрат часу на його виконання;
- г) правильна відповідь відсутня.

9. Технологічна карта - це:

- а) сукупність послідовно виконуваних операцій, пов'язаних з підготовкою до прийому ресурсу, надходженням, переміщенням, розпакуванням, розміщенням на зберігання, укладанням, відбором, комплектацією, підготовкою до видачі й відпуском споживачеві;
- б) сукупність хаотично виконуваних операцій, пов'язаних з підготовкою до прийому ресурсу, надходженням, переміщенням, розпакуванням, розміщенням на зберігання, укладанням, відбором, комплектацією, підготовкою до видачі й відпуском споживачеві;
- в) вся сукупність виконуваних операцій, пов'язаних з підготовкою до прийому ресурсу, надходженням, переміщенням, розпакуванням, розміщенням на зберігання, укладанням, відбором, комплектацією, підготовкою до видачі й відпуском споживачеві;
- г) жодної вірної відповіді.

10. Технологічні карти складаються:

- а) на певну частину процесу переробки ресурсів на складі;
- б) на весь процес переробки ресурсів на складі;
- в) на весь процес переробки ресурсів на складі - від їх надходження до видачі;
- г) правильна відповідь відсутня.

11. Технологічні карти складаються:

- а) на певну частину процесу переробки ресурсів на складі від надходження до видачі продукції;
- б) на весь процес переробки ресурсів на складі - від їх надходження до видачі;
- в) на певну частину процесу надходження ресурсів на склад;
- г) на весь процес надходження ресурсів на склад.

12. Технологічні карти складаються:

- а) на весь процес переробки ресурсів на складі - від їх надходження до видачі;
- б) на весь процес надходження ресурсів на склад;
- в) на весь процес видачі ресурсів на складі;
- г) правильна відповідь відсутня.

13. Підготовчі заходи, що проводяться на складі до прибуття продукції:

- а) визначається місце розвантаження транспортних засобів;
- б) перевіряється наявність необхідної кількості піддонів;
- в) визначається вид обладнання розвантаження й переміщення продукції, що надходить;
- г) всі відповіді вірні.

14. Підготовчі заходи, що проводяться на складі до прибуття продукції:

- а) визначається місце зберігання продукції, що надходить;
- б) визначається необхідна кількість працівників складу й складського обладнання;
- в) визначається необхідна кількість складського обладнання;
- г) всі відповіді вірні.

15. Підготовчі заходи, що проводяться на складі до прибуття продукції:

- а) визначається місце розвантаження транспортних засобів;
- б) перевірка наявності маркування вантажу;
- в) перевірка цілісності пломб;
- г) всі відповіді вірні.

16. Підготовчі заходи, проведені на складі до прибуття продукції:

- а) звірення фактичної кількості продукції, що надійшла, з даними транспортних і інших супровідних документів - рахунків-фактур, товарно-транспортних накладних, опису, пакувальних аркушів, а також з умовами договору поставки;
- б) визначається необхідна кількість працівників складу й складського обладнання;
- в) розвантаження транспортних засобів;
- г) правильна відповідь відсутня.

17. Операції при надходженні й прийомі продукції:

- а) наявність на транспортних засобах або на контейнерах пломб відправника;
- б) цілісність пломб;
- в) стан, цілісність контейнера;
- г) всі відповіді вірні.

18. Операції при надходженні й прийомі продукції:

- а) перевірка наявності маркування вантажу;
- б) розвантаження транспортних засобів;
- в) перевірка якості та комплектності продукції;
- г) всі відповіді вірні.

19. Операції при надходженні й прийомі продукції:

- а) звірення фактичної кількості продукції, що надійшла, з даними транспортних і інших супровідних документів;
- б) визначається місце зберігання продукції, що надходить;
- в) визначається необхідна кількість працівників складу й складського обладнання;
- г) всі відповіді вірні.

20. Операції при надходженні й прийомі продукції:

- а) визначається місце зберігання продукції, що надходить;
- б) визначається необхідна кількість працівників складу й складського обладнання;
- в) перевірка якості й комплектності продукції;
- г) всі відповіді вірні.

21. Операції при надходженні й прийомі продукції:

- а) облік всіх розбіжностей і ушкоджень до підписання документів перевізника й постачальника;
- б) документальне оформлення придбаної продукції;
- в) установлення причин відхилень, що виникли, по кількості, якості й комплектності продукції;
- г) всі відповіді вірні.

22. Операції при надходженні й прийомі продукції:

- а) перевірка якості й комплектності продукції;
- б) звірення фактичної кількості продукції, що надійшла, з даними транспортних і інших супровідних документів;
- в) установлення причин відхилень, що виникли, по кількості, якості й комплектності продукції;
- г) всі відповіді вірні.

23. Основні нормативні документи, що регламентують порядок прийому, розміщення, зберігання й видачі продукції:

- а) картка обліку інвентарної тари;
- б) пропуск на в'їзд і виїзд з території підприємства;
- в) журнал передачі продукції зі складу в експедицію;
- г) всі відповіді вірні.

24. Основні нормативні документи, що регламентують порядок прийому, розміщення, зберігання й видачі продукції:

- а) пакувальний ярлик;
- б) рахунок-фактура;
- в) журнал реєстрації поставок;
- г) всі відповіді вірні.

25. Основні нормативні документи, що регламентують порядок прийому, розміщення на зберігання й видачі продукції:

- а) товарно-транспортна накладна;
- б) замовлення-заявка;
- в) товарна книга;
- г) всі відповіді вірні.

26. За видом ресурсів, що зберігаються склади класифікуються на:

- а) відкриті склади, напівзакриті склади, закриті склади, надземні й підземні;
- б) не механізовані, частково механізовані, механізовані, автоматизовані;
- в) власні склади підприємства, комерційні склади (загального користування), орендовані склади;
- г) склади сировини, незавершеного виробництва, готової продукції, тари й упакування, залишків і відходів.

27. За формою власності склади бувають:

- а) склади, надземні й підземні;
- б) не механізовані, частково механізовані, механізовані, автоматизовані;
- в) власні склади підприємства, комерційні склади (загального користування), орендовані склади;
- г) склади сировини, незавершеного виробництва, готової продукції, тари й упакування, залишків і відходів.

28. Склади загального користування можуть бути:

- а) склади-готелі;
- б) консигнаційні склади;
- в) прикордонні склади при митних організаціях;
- г) всі відповіді вірні.

29. За функціональним призначенням склади бувають:

- а) склади, надземні й підземні;
- б) не механізовані, частково механізовані, механізовані, автоматизовані;
- в) склади сортувально-розподільні, сезонного зберігання, транзитно-перевалочні (вантажні термінали), склади оптової торгівлі, накопичувальні склади;
- г) правильна відповідь відсутня.

30. Сортувально-розподільні склади:

- а) здійснюють прийом дрібних партій продукції від підприємств і великими поставками направляють їх у райони споживання;

- б) розміщуються на залізничних станціях, пристанях і служать для прийняття вантажів на партійне збереження (збереження партії ресурсу);
- в) призначені для накопичення поточних запасів ресурсів і їх короткочасного збереження;
- г) правильна відповідь відсутня.

31. До основних функцій сортувально-розподільних складів відносяться:

- а) прийом ресурсів по кількості і якості;
- б) сортування ресурсів;
- в) підготовка ресурсів до відпуску і відправлення споживачам;
- г) всі відповіді вірні.

32. До основних функцій сортувально-розподільних складів відносяться:

- а) прийом ресурсів по кількості, відправлення споживачам;
- б) прийом ресурсів по якості, сортування ресурсів;
- в) прийом ресурсів по кількості та якості;
- г) прийом ресурсів по кількості та якості, сортування ресурсів.

33. До сортувально-розподільних складів відносять:

- а) склади оптових торгових баз;
- б) склади роздрібних торгових підприємств;
- в) склади оптових торгових баз та роздрібних торгових підприємств;
- г) правильна відповідь відсутня.

34. Склади сезонного збереження - це:

- а) сховища для овочів, фуражного зерна, а також інші склади, на яких здійснюється обробка і збереження продукції сезонного характеру;
- б) склади, що розміщуються на залізничних станціях, пристанях і служать для прийняття вантажів на партійне збереження (збереження партії ресурсу);
- в) склади, що призначені для накопичення поточних запасів ресурсів і їх короткочасного збереження;
- г) правильна відповідь відсутня.

35. Транзитно-перевалочні склади:

- а) призначені для нагромадження поточних запасів ресурсів і їх короткочасного збереження;
- б) сховища для овочів, фуражного зерна, а також інші склади, на яких здійснюється обробка і збереження продукції сезонного характеру;
- в) розміщуються на залізничних станціях, водяних пристанях і служать для прийняття вантажів на партійне збереження (збереження партії ресурсу);
- г) всі відповіді вірні.

36. Транзитно-перевалочні склади здійснюють:

- а) прийом вантажів;
- б) короткострокове збереження вантажів;
- в) відправку вантажів цілими тарними місцями;
- г) всі відповіді вірні.

37. Транзитно-перевалочні склади здійснюють:

- а) прийом вантажів та їх відправлення цілими тарними місцями;
- б) довгострокове збереження вантажів;
- в) прийом вантажів та довгострокове їх збереження;
- г) прийом вантажів, короткострокове збереження та відправлення їх цілими тарними місцями.

38. Накопичувальні склади:

- а) здійснюють прийом дрібних партій продукції від підприємств і великими поставками направляють їх у райони споживання;
- б) служать для збереження продукції однієї чи декількох подібних товарних груп;
- в) призначені для накопичення поточних запасів ресурсів і їх короткочасного збереження;
- г) всі відповіді вірні.

39. Спеціалізовані склади:

- а) призначені для збереження непродовольчої і продовольчої продукції, що не потребує в створенні особливого режиму збереження;
- б) здійснюють прийом дрібних партій продукції від підприємств і у виді великих поставок направляють їх у райони споживання;
- в) служать для збереження продукції однієї чи декількох подібних товарних груп;
- г) правильна відповідь відсутня.

40. Склади, призначені для збереження непродовольчої і продовольчої продукції, що не потребує створення особливого режиму збереження - це:

- а) спеціалізовані склади;
- б) універсальні склади;
- в) відкриті склади;
- г) закриті склади.

41. Показники діяльності складу класифікуються на групи, що характеризують:

- а) інтенсивність роботи складу;
- б) ефективність використання площ;
- в) рівень оптимізації складу;
- г) всі відповіді вірні.

42. Показники діяльності складу класифікуються на групи, що характеризують:

- а) фінансово-економічні показники роботи складу;
- б) ефективність використання площі;
- в) рівень оптимізації складу;
- г) всі відповіді вірні.

43. Показники діяльності складу класифікуються на:

- а) дві групи;
- б) три групи;
- в) чотири групи;
- г) шість груп.

44. Інвентаризація ресурсів являє собою:

- а) процедуру звірки матеріально відповідальними особами фактичної наявності продукції з даними бухгалтерського і складського обліку у вартісному і натуральному вираженні;
- б) процедуру звірки матеріально відповідальними особами фактичної наявності продукції з даними бухгалтерського і складського обліку у вартісному вираженні;
- в) процедуру звірки матеріально відповідальними особами фактичної наявності продукції з даними бухгалтерського і складського обліку у натуральному вираженні;
- г) правильна відповідь відсутня.

45. У ході інвентаризації перевіряються:

- а) наявність одиниць збереження;
- б) правильність їх збереження та видачі;
- в) стан вагового обладнання і вимірювального інструмента;
- г) всі відповіді вірні.

46. У ході інвентаризації перевіряються:

- а) порядок ведення обліку продукції;
- б) правильність їх збереження та видачі;
- в) стан вагового обладнання і вимірювального інструменту;
- г) всі відповіді вірні.

47. Обов'язкова інвентаризація здійснюється у наступних випадках:

- а) перед складанням річної (піврічної) бухгалтерської звітності;
- б) при зміні матеріально-відповідальних осіб (на день прийому-передачі справ);
- в) при виявленні фактів зловживань, а також псування продукції (негайно при встановленні таких фактів);
- г) всі відповіді вірні.

48. Обов'язкова інвентаризація здійснюється в наступних випадках:

- а) у випадку пожежі й інших стихійних лихах (негайно по закінченню);
- б) при ліквідації і реорганізації підприємства;
- в) при виявленні фактів зловживань, а також псування продукції (негайно при встановленні таких фактів);
- г) всі відповіді вірні.

49. Методи контролю продукції, що зберігається на складі:

- а) по місцезнаходженню продукції, що зберігається;
- б) по стану продукції, що зберігається;
- в) по переміщеннях продукції, що зберігається;
- г) всі відповіді вірні.

50. Методи контролю продукції, що переміщується на складі, базуються:

- а) відповідно до дати виробництва;
- б) відповідно до дати закінчення терміну реалізації;
- в) відповідно до номера вхідного документа;
- г) всі відповіді вірні.

51. Методи контролю продукції, що зберігається на складі, по переміщенню:

- а) відповідно до дати виробництва;
- б) відповідно до товарного коду;
- в) відповідно до дати реалізації;
- г) правильна відповідь відсутня.

52. Методи контролю продукції, що зберігається на складі, за її станом:

- а) згідно внутрішнього номера постачання;
- б) відповідно до номера піддона;
- в) відповідно до дати початку терміну реалізації;
- г) всі відповіді вірні.

53. Методи контролю продукції, що зберігається на складі, за її станом:

- а) відповідно до дати виробництва;
- б) відповідно до дати початку терміну реалізації;
- в) відповідно до дати закінчення терміну реалізації;
- г) всі відповіді вірні.

54. Контроль продукції, що переміщується на складі, здійснюється:

- а) згідно внутрішнього номера поставки;
- б) відповідно до товарного коду;
- в) відповідно до номера вхідного документа;

г) всі відповіді вірні.

55. Товар - це:

- а) послуга, що володіє корисними споживчими властивостями;
- б) предмет, що володіє корисними споживчими властивостями;
- в) послуга чи предмет, призначені для продажу;
- г) послуга чи предмет, що володіє корисними споживчими властивостями і призначене для продажу.

56. Розподільна логістика - це:

- а) комплекс взаємозалежних функцій, реалізованих у процесі доведення продукції від виробника до споживачів (розподіл матеріальних потоків між різними оптовими і роздрібними покупцями, тобто в процесі продажу товарів);
- б) декілька функцій, реалізованих у процесі доведення продукції від виробника до споживачів (розподіл матеріальних потоків між різними оптовими і роздрібними покупцями, тобто в процесі продажу товарів);
- в) декілька операцій, реалізованих у процесі доведення продукції від виробника до споживачів (розподіл матеріальних потоків між різними оптовими і роздрібними покупцями, тобто в процесі продажу товарів);
- г) комплекс незалежних функцій, реалізованих у процесі доведення продукції від виробника до споживачів (розподіл матеріальних потоків між різними оптовими і роздрібними покупцями, тобто в процесі продажу товарів).

57. Цілі розподільної логістики (для підприємства-виробника):

- а) забезпечити конкурентоздатність продукції або послуг;
- б) постійно здійснювати пошук нових ринків збуту і закріплювати положення на існуючих ринках;
- в) забезпечувати транспортування продукції до місця призначення;
- г) всі відповіді вірні.

58. Цілі розподільної логістики (для підприємства-виробника):

- а) удосконалювати умови постачання;
- б) установлювати стійкі контакти зі споживачами;
- в) контролювати виконання замовлень;
- г) всі відповіді вірні.

59. Цілі розподільної логістики (для підприємства-виробника):

- а) створювати нові склади на ринках споживача;
- б) створювати і підтримувати мінімально необхідний рівень запасів готової продукції;
- в) контролювати виконання замовлень;
- г) всі відповіді вірні.

60. Головна задача розподільної логістики:

- а) доведення товару до споживача;
- б) доведення товару до споживача з мінімальними витратами;
- в) доведення високоякісного товару до споживача з мінімальними витратами;
- г) доведення високоякісного товару до споживача з мінімальними витратами в найкоротший термін.

61. Задачі розподільної логістики на мікрорівні:

- а) організація одержання й обробки замовлення;
- б) вибір схеми розподілу матеріальних потоків;
- в) визначення оптимальної кількості розподільних центрів (складів) на території, що обслуговується;



г) всі відповіді вірні.

62. Задачі розподільної логістики на мікрорівні:

- а) визначення оптимальної кількості розподільних центрів (складів) на території, що обслуговується;
- б) організація доставки і контроль за транспортуванням;
- в) вибір схеми розподілу матеріальних потоків;
- г) правильна відповідь відсутня.

63. Задачі розподільної логістики на мікрорівні:

- а) організація відвантаження продукції;
- б) вибір схеми розподілу матеріальних потоків;
- в) визначення оптимального місця знаходження розподільних центрів (складів) на території, що обслуговується;
- г) правильна відповідь відсутня.

64. Задачі розподільної логістики на мікрорівні:

- а) планування процесу реалізації;
- б) вибір виду упакування, ухвалення рішення про комплектацію, організація інших операцій, що безпосередньо передують відвантаженню;
- в) організація одержання й обробки замовлення;
- г) всі відповіді вірні.

65. Задачі розподільної логістики на макрорівні:

- а) організація відвантаження продукції;
- б) організація доставки і контроль за транспортуванням;
- в) вибір схеми розподілу матеріальних потоків;
- г) правильна відповідь відсутня.

66. Задачі розподільної логістики на макрорівні:

- а) організація відвантаження продукції;
- б) організація доставки і контроль за транспортуванням;
- в) визначення оптимальної кількості розподільних центрів (складів) на території, що обслуговується;
- г) всі відповіді вірні.

67. Задачі розподільної логістики на макрорівні:

- а) організація відвантаження продукції;
- б) організація доставки і контроль за транспортуванням;
- в) визначення оптимального місця розташування розподільних центрів (складів) на території, що обслуговується;
- г) всі відповіді вірні.

68. Задачі розподільної логістики на макрорівні:

- а) вибір схеми розподілу матеріальних потоків;
- б) визначення оптимальної кількості розподільних центрів (складів) на території, що обслуговується;
- в) визначення оптимального місця розташування розподільних центрів (складів) на території, що обслуговується;
- г) всі відповіді вірні.

69. Границя між розподільною і закупівельною логістикою:

- а) нерухома і встановлюється при формуванні ціни;
- б) рухлива і встановлюється при формуванні ціни;

- в) нерухома і встановлюється при формуванні попиту;
- г) рухлива і встановлюється при формуванні попиту.

70. Термін «франко» визначає:

- а) місце в просторі, до якого продавець несе відповідальність за продукцію;
- б) час в просторі, до якого продавець несе відповідальність за продукцію;
- в) час і місце в просторі, до якого продавець несе відповідальність за продукцію;
- г) правильна відповідь відсутня.

71. Найчастіше застосовуються наступні види франко:

- а) франко вантажний автомобіль;
- б) франко вагон станції відправлення;
- в) франко приоб'єктний склад;
- г) всі відповіді вірні.

72. Найчастіше застосовуються наступні види франко:

- а) ex works (франко підприємство-постачальник);
- б) free on truck (франко вагон назва станції призначення);
- в) storehouse by the object (франко приоб'єктний склад);
- г) всі відповіді вірні

73. Форми товароруху:

- а) транзитна (без посередників) і складська (з посередниками);
- б) лише через посередників;
- в) лише транзитна (без посередників);
- г) правильна відповідь відсутня.

74. Канали розподілу (логістичні канали) бувають:

- а) тимчасові і постійні;
- б) короткі, середні та довгі;
- в) короткі, середні, довгі та найдовші;
- г) короткі та довгі.

75. Горизонтальні (традиційні) канали розподілу - складаються з:

- а) виробника й одного чи декількох незалежних посередників;
- б) виробника й одного чи декількох посередників, що діють як єдина система;
- в) декількох посередників, що діють як єдина система;
- г) декількох незалежних посередників.

76. Вертикальні канали розподілу - це канали, що складаються з:

- а) виробника й одного чи декількох незалежних посередників;
- б) виробника й одного чи декількох посередників, що діють як єдина система;
- в) декількох посередників, що діють як єдина система;
- г) декількох незалежних посередників.

77. Канали розподілу, що складаються з виробника й одного чи декількох незалежних посередників - це:

- а) горизонтальні (традиційні) канали розподілу;
- б) вертикальні канали розподілу;
- в) обидві відповіді вірні;
- г) правильна відповідь відсутня.

78. Канали розподілу, що складаються з виробника й одного чи декількох посередників, що діють як єдина система - це:

- а) горизонтальні (традиційні) канали розподілу;
- б) вертикальні канали розподілу;
- в) комбіновані канали розподілу;
- г) правильна відповідь відсутня.

79. Класифікацію посередників проводять:

- а) за двома ознаками;
- б) за трьома ознаками;
- в) за чотирма ознаками;
- г) правильна відповідь відсутня.

80. Скільки типів посередників виділяється у каналах розподілу розподільній логістиці:

- а) два типи;
- б) три типи;
- в) чотири типи;
- г) шість типів.

81. Типи посередників у каналах розподілу:

- а) дилер, комісіонер;
- б) агент, дилер, комісіонер;
- в) дистриб'ютор, комісіонер;
- г) дилер, комісіонер, дистриб'ютор, агент.

82. Типи посередників у каналах розподілу:

- а) агент, дилер;
- б) дистриб'ютор, комісіонер;
- в) дилер, комісіонер, дистриб'ютор, агент;
- г) правильна відповідь відсутня.

83. Від свого імені та за свій рахунок діє:

- а) дилер;
- б) дистриб'ютор;
- в) комісіонер;
- г) агент.

84. Від чужого імені та за свій рахунок діє:

- а) дилер;
- б) дистриб'ютор;
- в) комісіонер;
- г) агент.

85. Від свого імені та за чужий рахунок діє:

- а) дилер;
- б) дистриб'ютор;
- в) комісіонер;
- г) агент.

86. Від чужого імені та за чужий рахунок діє:

- а) дилер;
- б) дистриб'ютор;
- в) комісіонер;
- г) агент.

87. На вибір каналу розподілу впливають наступні фактори, що характеризують можливості підприємства виробника:

- а) тривалість функціонування підприємства на ринку;
- б) фінансові можливості підприємства;
- в) місце розташування підприємства;
- г) всі відповіді вірні.

88. На вибір каналу розподілу впливають наступні фактори, що характеризують можливості підприємства виробника:

- а) рівень маркетингової діяльності;
- б) обсяг продажів (частка ринку);
- в) наявність інформації про ринок;
- г) всі відповіді вірні.

89. На вибір каналу розподілу впливають наступні фактори, що характеризують можливості підприємства виробника:

- а) рівень маркетингової діяльності;
- б) стратегія в області розподілу;
- в) доступність інформації про ринок;
- г) всі відповіді вірні.

90. Перевага коротких каналів розподілу (без посередників):

- а) підтримка контакту з безліччю торгових точок;
- б) можливість складування і збереження продукції в посередників, зниження відповідних витрат;
- в) економія на посередниках - зниження ціни реалізації;
- г) всі відповіді вірні.

91. Перевага коротких каналів розподілу (без посередників):

- а) можливість проведення наукових розробок за участю споживачів;
- б) можливість складування і збереження продукції в посередників, зниження відповідних витрат;
- в) знижується штат співробітників відділу збуту, витрати на організаційну структуру;
- г) через посередника з великим досвідом роботи продукція доставляється ефективніше.

92. Перевага коротких каналів розподілу (без посередників):

- а) формування постійної системи замовлень;
- б) можливість складування і збереження продукції в посередників, зниження відповідних витрат;
- в) знижується штат співробітників відділу збуту, витрати на організаційну структуру;
- г) через посередника з великим досвідом роботи продукція доставляється ефективніше.

93. Перевага коротких каналів розподілу (без посередників):

- а) безпосереднє вивчення ринку продукції;
- б) контроль за всіма операціями, у т.ч. за реалізацією продукції;
- в) економія на посередниках - зниження ціни реалізації;
- г) всі відповіді вірні.

94. Перевага довгих каналів розподілу (за участю посередників):

- а) підтримка контакту з безліччю торгових точок;
- б) безпосереднє вивчення ринку продукції;
- в) контроль за всіма операціями, у т.ч. за реалізацією продукції;
- г) тісне співробітництво з споживачами.

95. Перевага довгих каналів розподілу (за участю посередників):

- а) можливість складування і збереження продукції в посередників, зниження відповідних витрат;
- б) безпосереднє вивчення ринку продукції;
- в) контроль за всіма операціями, у т.ч. за реалізацією продукції;
- г) тісне співробітництво зі споживачами.

96. Перевага довгих каналів розподілу (за участю посередників):

- а) підтримка контакту з великою кількістю торгових точок;
- б) можливість складування і збереження продукції в посередників, зниження відповідних витрат;
- в) через посередника з великим досвідом роботи продукція доставляється ефективніше;
- г) всі відповіді вірні.

97. Перевага довгих каналів розподілу (за участю посередників):

- а) знижується штат співробітників відділу збуту, витрати на організаційну структуру;
- б) через посередника з великим досвідом роботи продукція доставляється ефективніше;
- в) можливість складування і збереження продукції в посередників, зниження складських витрат;
- г) всі відповіді вірні.

98. При виборі місць розміщення розподільних центрів варто враховувати наступні фактори:

- а) місця розміщення споживачів;
- б) місця розміщення постачальників;
- в) прямі та непрямі витрати;
- г) всі відповіді вірні.

99. При виборі місць розміщення розподільних центрів варто враховувати наступні фактори:

- а) транспортна можливість місцевості;
- б) потенціал розширення;
- в) політична стабільність;
- г) всі відповіді вірні.

100. При виборі місць розміщення розподільних центрів варто враховувати наступні фактори:

- а) ситуація на місцевому ринку робочої сили, чисельність працівників, їх кваліфікація і продуктивність;
- б) відношення органів влади та їх плани;
- в) природні умови: клімат, рельєф місцевості, наявність і характер водойм, можливість стихійних лих;
- г) всі відповіді вірні.

101. Методи вибору місця розміщення розподільного центру:

- а) методи, що ґрунтуються на нескінченному числі варіантів;
- б) методи, що ґрунтуються на реально доступних варіантах;
- в) методи, що ґрунтуються на нескінченному числі варіантів та реально доступних варіантах;
- г) правильна відповідь відсутня.

102. До методів вибору місця розміщення розподільного центру, що ґрунтуються на нескінченному числі варіантів відносяться:

- а) метод обчислення центра ваги;
- б) метод калькуляції витрат;
- в) метод нарахування балів;
- г) правильна відповідь відсутня.

103. До методів вибору місця розміщення розподільного центру, що ґрунтуються на нескінченному числі варіантів відносяться:

- а) модифікований метод обчислення центра ваги;
- б) метод калькуляції витрат;
- в) метод нарахування балів;
- г) правильна відповідь відсутня.

104. До методів вибору місця розміщення розподільного центру, що ґрунтуються на реально доступних варіантах відносяться:

- а) метод нарахування балів;
- б) мережні моделі;
- в) метод калькуляції витрат;
- г) всі відповіді вірні.

105. До методів вибору місця розміщення розподільного центру, що ґрунтуються на реально доступних варіантах відносяться:

- а) метод калькуляції витрат;
- б) метод обчислення центра ваги;
- в) модифікований метод обчислення центра ваги;
- г) всі відповіді вірні.

106. До методів вибору місця розміщення розподільного центру, що ґрунтуються на реально доступних варіантах відносяться:

- а) метод нарахування балів;
- б) метод обчислення центра ваги;
- в) модифікований метод обчислення центра ваги;
- г) всі відповіді вірні.

107. Сервіс - це:

- а) неодмінна умова ринкового успіху товару;
- б) часткова умова ринкового успіху товару;
- в) необов'язкова умова ринкового успіху товару;
- г) правильна відповідь відсутня.

108. При відсутності сервісного обслуговування товар:

- а) набуває споживчої цінності та стає конкурентноздатним;
- б) втрачає свою споживчу цінність та стає неконкурентноздатним;
- в) набуває споживчої цінності та стає неконкурентноздатним;
- г) всі відповіді вірні.

109. Логістичний сервіс нерозривно пов'язаний з:

- а) процесом постачання;
- б) процесом вибуття;
- в) процесом розподілу;
- г) правильна відповідь відсутня.

110. Логістичний сервіс нерозривно зв'язаний з процесом розподілу і являє собою:

- а) комплекс послуг, що надаються в процесі постачання товарів;
- б) набір товарів, що надаються в процесі постачання;
- в) набір товарів, що надаються в процесі розподілу;
- г) всі відповіді вірні.

111. Принципи логістичного сервісу:

- а) обов'язковість пропозиції, у випадку, якщо товар має потребу в сервісі;
- б) ненав'язливість сервісу;
- в) забезпечення повної готовності продукції до експлуатації протягом усього терміну її перебування в споживача;
- г) всі відповіді вірні.

112. Принципи логістичного сервісу:

- а) еластичність сервісу;
- б) зручність сервісу;
- в) гнучкість сервісу;
- г) всі відповіді вірні.

113. Принципи логістичного сервісу:

- а) технічна адекватність сервісу;
- б) збір повної і всебічної інформації: від експлуатації товару до системи сервісу конкурентів;
- в) раціональна цінова політика;
- г) всі відповіді вірні.

114. Логістичний сервіс розглядається в:

- а) двох аспектах;
- б) чотирьох аспектах;
- в) шести аспектах;
- г) правильна відповідь відсутня.

115. До логістичного сервісу відноситься:

- а) логістичне обслуговування;
- б) експедиторська діяльність;
- в) логістичне обслуговування та експедиторська діяльність;
- г) правильна відповідь відсутня.

116. Одним із аспектів логістичного сервісу є:

- а) логістичне обслуговування;
- б) сервісне обслуговування;
- в) гарантійне обслуговування;
- г) поточне обслуговування.

117. Одним із аспектів логістичного сервісу є:

- а) гарантійне обслуговування;
- б) експедиторська діяльність;
- в) поточне обслуговування;
- г) правильна відповідь відсутня.

118. Усі роботи в області логістичного обслуговування можна розділити на:

- а) дві основні групи;
- б) три основні групи;
- в) чотири основні групи;
- г) шість основних груп.

119. Усі роботи в області логістичного обслуговування можна розділити на основні групи:

- а) передпродажний сервіс;
- б) роботи з надання логістичних послуг, що здійснюються в процесі продажу товарів;
- в) післяпродажний логістичний сервіс;
- г) всі відповіді вірні.

120. Передпродажний сервіс - це:

- а) консультування, що відповідає підготовці продукції, демонстрації техніки в дії, забезпечення необхідною документацією, навчання персоналу покупця;
- б) доставка товару покупцю, усунення виниклих під час транспортування неполадок, монтаж і регулювання обладнання;
- в) навчання персоналу покупця;
- г) всі відповіді вірні.

121. Роботи з надання логістичних послуг, здійснювані в процесі продажу товарів - це:

- а) консультування, що відповідає підготовці продукції, демонстрації техніки в дії, забезпечення необхідною документацією, навчання персоналу покупця;
- б) доставка товару покупцю, усунення виниклих під час транспортування неполадок, монтаж і регулювання обладнання;
- в) профілактичні роботи;
- г) всі відповіді вірні.

122. Післяпродажний логістичний сервіс поділяється на:

- а) гарантійний та післягарантійний;
- б) передгарантійний та післягарантійний;
- в) передгарантійний, гарантійний та післягарантійний;
- г) передгарантійний та гарантійний.

123. Гарантійний логістичний сервіс - це:

- а) профілактичні роботи та ремонт;
- б) консультування та технічне обслуговування;
- в) профілактичні роботи, консультування, технічне обслуговування і ремонт;
- г) лише ремонт.

124. Післягарантійний логістичний сервіс - це:

- а) технічне обслуговування і ремонт;
- б) консультування та технічне обслуговування;
- в) профілактичні роботи, консультування, технічне обслуговування і ремонт;
- г) лише ремонт.

125. Профілактичні роботи, консультування, технічне обслуговування і ремонт відповідають:

- а) передгарантійному логістичному сервісу;
- б) гарантійному логістичному сервісу;
- в) профілактичному логістичному сервісу;
- г) післягарантійному логістичному сервісу.

126. Експедиторська діяльність при обслуговуванні матеріальних потоків містить у собі наступні послуги:

- а) групування й упакування вантажів, документальне оформлення перевезень і розрахунки по тарифах за перевезення з транспортними підприємствами;
- б) вантажно-розвантажні і складські операції, що виконуються на складах, створюваних підприємствами, що випускають готову продукцію;
- в) передача інформації про просування матеріальних ресурсів від постачальника до споживача на усіх фазах транспортного процесу;
- г) всі відповіді вірні.

127. Експедиторські організації - це:

- а) посередники між відправниками, одержувачами і транспортом;
- б) нейтральні посередники між відправниками, одержувачами і транспортом;
- в) повноважні нейтральні посередники між відправниками, одержувачами і транспортом;



г) посередники між відправниками та одержувачами.

128. Експедиторські організації - це:

- а) повноважні нейтральні посередники між відправниками, одержувачами і транспортом;
- б) повноважні нейтральні посередники між відправниками та одержувачами;
- в) повноважні нейтральні посередники між відправниками та транспортом;
- г) правильна відповідь відсутня.

129. Експедиторські організації виділяються зі сфери виробництва і торгівлі й функціонують в якості:

- а) першої юридичної особи;
- б) другої юридичної особи;
- в) третьої юридичної особи;
- г) правильна відповідь відсутня.

130. Можливі варіанти організації системи сервісу:

- а) сервіс ведеться винятково персоналом виробника;
- б) сервіс здійснюється персоналом філій підприємства-виготовлювача;
- в) сервіс доручається незалежній спеціалізованій фірмі;
- г) всі відповіді вірні.

131. Можливі наступні основні варіанти організації системи сервісу:

- а) для виконання сервісних робіт залучають посередників, які несуть повну відповідальність за якість і задоволення претензій по сервісу;
- б) сервіс доручається персоналу підприємства-покупця;
- в) сервіс доручається незалежній спеціалізованій фірмі;
- г) всі відповіді вірні.

132. Якщо сервіс ведеться винятково персоналом виробника, то цей варіант застосовується:

- а) для складної техніки, при невеликому числі покупців і відсутності посередників;
- б) для складної техніки, при широкому її поширенні та значному числі покупців;
- в) для товарів індивідуального споживання і масового попиту, у т.ч. товари побутового призначення;
- г) всі відповіді вірні.

133. Якщо сервіс ведеться винятково персоналом виробника, то цей варіант застосовується:

- а) для складної техніки;
- б) для нескладної техніки;
- в) при невеликому числі покупців і відсутності посередників;
- г) для складної техніки при невеликому числі покупців і відсутності посередників.

134. Якщо сервіс здійснюється персоналом філій підприємства-виробника, то цей варіант застосовується:

- а) для складної техніки, при невеликому числі покупців і відсутності посередників;
- б) для складної техніки, при широкому її поширенні, при значному числі покупців;
- в) для товарів індивідуального споживання і масового попиту;
- г) всі відповіді вірні.

135. Якщо сервіс здійснюється персоналом філій підприємства-виробника, то цей варіант застосовується:

- а) для складної техніки;
- б) складної техніки, при широкому її поширенні;
- в) при значному числі покупців;
- г) для складної техніки, при широкому її поширенні, при значному числі покупців.

136. Якщо сервіс доручається незалежній спеціалізованій фірмі, то цей варіант застосовується:

- а) для складної техніки, при невеликому числі покупців і відсутності посередників;
- б) для складної техніки, при широкому її поширенні та значному числі покупців;
- в) для товарів індивідуального споживання і масового попиту, у т.ч. товари побутового призначення;
- г) всі відповіді вірні.

137. Якщо сервіс доручається незалежній спеціалізованій фірмі, то цей варіант застосовується для товарів:

- а) індивідуального споживання;
- б) масового попиту;
- в) індивідуального споживання і масового попиту;
- г) індивідуального споживання і масового попиту, у т.ч. товари побутового призначення.

138. Показники якості обслуговування споживачів (логістичного сервісу):

- а) якість сервісу;
- б) швидкість сервісу;
- в) надійність сервісу;
- г) всі відповіді вірні.

139. Показники якості обслуговування споживачів (логістичного сервісу):

- а) гнучкість сервісу;
- б) середня вартість одного обслуговування;
- в) середній час одного обслуговування;
- г) всі відповіді вірні.

140. Показники якості обслуговування споживачів (логістичного сервісу):

- а) зручність розміщення сервісного центра;
- б) можливість надання кредиту;
- в) надійність сервісу;
- г) всі відповіді вірні.

141. Інтегральний показник якості сервісу оцінюється за формулою:

- а)  $\Pi_{\text{ЯС}} = \sum \alpha_i * K_{Ci}$  ;
- б)  $\Pi_{\text{ЯС}} = K_{Ci} / \sum \alpha_i * 100\%$  ;
- в)  $\Pi_{\text{ЯС}} = K_{Ci} / \sum \alpha_i$  ;
- г)  $\Pi_{\text{ЯС}} = \sum \alpha_i / K_{Ci}$  .

142. Часні показники якості сервісу можуть вимірятися:

- а) в натуральних одиницях виміру;
- б) в грошових одиницях виміру;
- в) у балах;
- г) в натуральних одиницях виміру й у балах.

143. Якщо часний показник якості сервісу прагне до максимуму (наприклад, якість, швидкість, надійність сервісу), то в цьому випадку  $K_{Ci}$  дорівнює:

- а)  $K_{Ci} = \Pi_{Ci} * \Pi_{Ci}^B$  ;
- б)  $K_{Ci} = \Pi_{Ci}^B / \Pi_{Ci}$  ;
- в)  $K_{Ci} = \Pi_{Ci} + \Pi_{Ci}^B$  ;
- г)  $K_{Ci} = \Pi_{Ci} / \Pi_{Ci}^B$  .

144. Якщо часний показник прагне до мінімуму (наприклад, середня вартість одного обслуговування, середній час одного обслуговування), то в цьому випадку  $K_{Ci}$  дорівнює:

- а)  $K_{Ci} = \Pi_{Ci}^B + \Pi_{Ci}$ ;
- б)  $K_{Ci} = \Pi_{Ci} / \Pi_{Ci}^B$ ;
- в)  $K_{Ci} = \Pi_{Ci}^B * \Pi_{Ci}$ ;
- г)  $K_{Ci} = \Pi_{Ci}^B / \Pi_{Ci}$ .

145. Критерій, що дозволяє оцінити систему сервісу:

- а) рівень поточного обслуговування;
- б) рівень логістичного обслуговування;
- в) фактичний рівень обслуговування;
- г) всі відповіді вірні.

146. Рівень логістичного обслуговування визначається за формулою:

- а)  $\eta_{си} = \frac{\sum_{i=1}^m t_i}{\sum_{i=1}^M t_i} * 100\%$  ;
- б)  $\eta_{си} = \frac{\sum_{i=1}^m t_i}{\sum_{i=1}^M t_i} / 100\%$  ;
- в)  $\eta_{си} = \frac{\sum_{i=1}^m t_i}{t_{cp}} * 100\%$  ;

г) правильна відповідь відсутня.

147. Ріст рівня обслуговування супроводжується, з одного боку, зниженням витрат на ринку, а з іншого боку:

- а) підвищенням витрат на сервіс;
- б) зниженням витрат на сервіс;
- в) постійними витратами на сервіс;
- г) правильна відповідь відсутня.

148. Ріст рівня обслуговування супроводжується, з одного боку, підвищенням витрат на сервіс, а з іншого боку:

- а) зниженням витрат на ринку;
- б) підвищенням витрат на ринку;
- в) постійними витратами на сервіс;
- г) правильна відповідь відсутня.

149. Для визначення оптимального рівня обслуговування здійснюється балансування:

- а) витрат і прибутків;
- б) прибутків і доходів;
- в) витрат і доходів;
- г) правильна відповідь відсутня.

150. Для визначення оптимального рівня обслуговування здійснюється балансування витрат і доходів для визначення:

- а) рівня обслуговування;
- б) рівня забезпеченості;
- в) оптимального рівня обслуговування;
- г) правильна відповідь відсутня.

151. Графічно оптимальний розмір рівня сервісу можна визначити, побудувавши:

- а) пряму витрат;

- б) сумарну криву витрат;
- в) криву витрат;
- г) всі відповіді вірні.

152. Графічно оптимальний розмір рівня сервісу можна визначити, побудувавши сумарну криву, що відбиває поведінку:

- а) витрат і доходів у залежності від зміни рівня обслуговування;
- б) прибутку і витрат у залежності від зміни рівня обслуговування;
- в) витрат і прибутків у залежності від зміни рівня обслуговування;
- г) витрат і витрат у залежності від зміни рівня обслуговування.

153. Починаючи від 70% витрати сервісу:

- а) знижуються по експонентній залежності від рівня обслуговування;
- б) ростуть по прямій залежності від рівня обслуговування;
- в) знижуються по прямій залежності від рівня обслуговування;
- г) ростуть по експонентній залежності від рівня обслуговування.

154. При рівні обслуговування 90% і вище сервіс:

- а) стає вигідним;
- б) стає невигідним;
- в) змін не відбувається;
- г) правильна відповідь відсутня.

155. При підвищенні рівня обслуговування від 95 до 97% економічний ефект:

- а) підвищується на 2%;
- б) підвищується на 20%;
- в) підвищується на 12%;
- г) правильна відповідь відсутня.

156. При підвищенні рівня обслуговування від 95 до 97%:

- а) економічний ефект підвищується на 2%;
- б) витрати зростають на 14%;
- в) економічний ефект підвищується на 2%, а витрати зростають на 14%;
- г) правильна відповідь відсутня.

157. При підвищенні рівня обслуговування від 95 до 97% витрати:

- а) зростають на 14%;
- б) знижуються на 14%;
- в) зростають на 24%;
- г) знижуються на 34%.

158. На визначення рівня обслуговування можуть накладатися:

- а) фінансові обмеження;
- б) граничний рівень сервісу;
- в) фінансові обмеження і граничний рівень сервісу;
- г) правильна відповідь відсутня.

159. Причини створення запасів:

- а) невідповідність обсягів постачання обсягам разового споживання ресурсу;
- б) інтервал в часі між моментами надходження матеріалів і їх споживанням;
- в) кліматичні умови місцевості;
- г) усе вищевідзначене.

160. За функціональним призначенням запаси підрозділяються на:

- а) предмети праці і готової продукції;
- б) поточний, підготовчий, страховий, транспортний, сезонний, аварійний;
- в) поточний, граничний рівень запасу, максимальний бажаний, страховий;
- г) правильна відповідь відсутня.

161. За місцем перебування ресурсів у логістичному ланцюзі запаси підрозділяються на:

- а) предмети праці та готової продукції;
- б) поточний, підготовчий, страховий;
- в) поточний, підготовчий, страховий, транспортний, сезонний, аварійний;
- г) правильна відповідь відсутня.

162. За часом обліку запаси підрозділяються на:

- а) предмети праці і готової продукції;
- б) поточний, підготовчий, страховий, транспортний, сезонний, аварійний;
- в) поточний, граничний рівень запасу, максимальний бажаний, страховий;
- г) правильна відповідь відсутня.

163. Поточний запас - це:

- а) запас призначений для безперервного забезпечення ресурсом у випадку різних непередбачених обставин;
- б) основна частина виробничого запасу, призначена для забезпечення безперервності процесу виробництва між двома суміжними постачаннями;
- в) запас матеріальних ресурсів, що знаходяться в процесі транспортування;
- г) запас призначений для підготовки матеріального ресурсу до виробничого споживання.

164. Транспортний запас - це:

- а) запас призначений для безперервного забезпечення ресурсом у випадку різних непередбачених обставин;
- б) запас призначений для забезпечення безперервності процесу виробництва між двома суміжними поставками;
- в) запас матеріальних ресурсів, що знаходяться в процесі транспортування;
- г) запас призначений для підготовки матеріального ресурсу до виробничого споживання.

165. Підготовчий запас - це:

- а) призначений для безперервного забезпечення ресурсом у випадку різних непередбачених обставин;
- б) призначений для забезпечення безперервності процесу виробництва між двома суміжними поставками;
- в) запаси матеріальних ресурсів, що знаходяться в процесі транспортування;
- г) призначений для підготовки матеріального ресурсу до виробничого споживання.

166. Страховий запас призначений для:

- а) безперервного забезпечення ресурсом у випадку різних непередбачених обставин;
- б) забезпечення безперервності процесу виробництва між двома суміжними поставками;
- в) термінових відновлюваних робіт і заходів, спрямованих на запобігання й ліквідацію надзвичайних ситуацій;
- г) підготовки матеріального ресурсу до виробничого споживання.

167. Виробничий запас - це:

- а) призначений для безперервного забезпечення ресурсом у випадку різних непередбачених обставин;
- б) призначений для забезпечення безперервності процесу виробництва між двома суміжними поставками;
- в) запас матеріального ресурсу призначений для виробничого споживання;

г) призначений для підготовки матеріального ресурсу до виробничого споживання.

168. Аварійний запас призначений для:

- а) безперервного забезпечення ресурсом у випадку різних непередбачених обставин;
- б) забезпечення безперервності процесу виробництва між двома суміжними поставками;
- в) термінових відновлюваних робіт і заходів, спрямованих на запобігання й ліквідацію надзвичайних ситуацій;
- г) підготовки матеріального ресурсу до виробничого споживання.

169. Сезонний запас призначений для:

- а) безперервного забезпечення ресурсом у випадку різних непередбачених обставин;
- б) забезпечення безперервності процесу виробництва між двома суміжними поставками;
- в) термінових відновлюваних робіт і заходів, спрямованих на запобігання, ліквідацію надзвичайних ситуацій;
- г) безупинного забезпечення ресурсом у випадку сезонних коливань чи попиту характеру виробництва.

170. Неліквідний запас - це:

- а) довготривало не використовуваний виробничий запас;
- б) довготривало не використовуваний товарний запас;
- в) довготривало не використовуваний виробничий чи товарний запас;
- г) запас готової продукції призначений для її реалізації.

171. Запас може бути обмірюваний:

- а) у натуральному вираженні;
- б) у вартісному вираженні;
- в) у днях забезпеченості;
- г) усе вищевідзначене.

172. Страховий запас може бути визначений відповідно до методу:

- а) середньозваженого відхилення інтервалів поставок;
- б) співвідношення між витратами на збереження кожної додаткової одиниці ресурсу і "витратами дефіциту" при відсутності ресурсу;
- в) середньоквадратичного відхилення фактичних рівнів поточних запасів щодо середньої наявності запасів;
- г) усе вищевідзначене.

173. Керуючі параметри системи встановленої періодичності поповнення запасу з фіксованим розміром замовлення:

- а) обсяг поставки та максимально бажаний запас;
- б) інтервал між поставками і обсяг поставки;
- в) граничний рівень запасу і обсяг поставки;
- г) інтервал між поставками, граничний рівень запасу і максимально бажаний запас.

174. Керуючі параметри системи фіксованого розміру замовлення:

- а) інтервал між поставками і максимально бажаний запас;
- б) інтервал між поставками і обсяг поставки;
- в) граничний рівень запасу і обсяг поставки;
- г) інтервал між поставками, граничний рівень запасу і максимально бажаний запас.

175. Керуючі параметри системи встановленої періодичності поповнення запасу до постійного рівня:

- а) інтервал між поставками і максимально бажаний запас;
- б) інтервал між поставками і обсяг поставки;

- в) граничний рівень запасу і максимально бажаний запас;
- г) інтервал між поставками, граничний рівень запасу і максимально бажаний запас.

176. Керуючі параметри системи двох рівнів:

- а) інтервал між поставками і максимально бажаний запас;
- б) інтервал між поставками і обсяг поставки;
- в) граничний рівень запасу і максимально бажаний запас;
- г) інтервал між поставками, граничний рівень запасу і максимально бажаний запас.

177. Керуючі параметри системи трьох рівнів („мінімум-максимум“):

- а) інтервал між поставками і максимально бажаний запас;
- б) інтервал між поставками і обсяг поставки;
- в) граничний рівень запасу, обсяг поставки і максимально бажаний запас;
- г) інтервал між поставками, граничний рівень запасу і максимально бажаний запас.

178. Керуючі параметри системи встановленої періодичності поповнення запасу до змінного рівня:

- а) інтервал між поставками і максимально бажаний запас;
- б) інтервал між поставками і обсяг поставки;
- в) інтервал між поставками;
- г) інтервал між поставками і граничний рівень запасу.

179. Розмір постачання в системі «двох рівнів» визначається за формулою:

- а)  $V_T = MBZ + \Gamma_3 - q_{п}$ ;
- б)  $V_T = MBZ + \Gamma_3 + q_{п}$ ;
- в)  $V_T = MBZ - \Gamma_3 + q_{п}$ ;
- г)  $V_T = MBZ - \Gamma_3 - q_{п}$ .

180. За методом FIFO:

- а) матеріали, отримані останніми будуть витрачені першими;
- б) матеріали, отримані першими будуть витрачені першими;
- в) встановлюється середня для даного облікового періоду ціна шляхом перерахунку середньої вартості одиниці матеріалу після кожної нової закупівлі;
- г) правильна відповідь відсутня.

181. За методом LIFO:

- а) матеріали, отримані першими будуть витрачені першими;
- б) матеріали, отримані останніми будуть витрачені першими;
- в) встановлюється середня для даного облікового періоду ціна шляхом перерахунку середньої вартості одиниці матеріалу після кожної нової закупівлі;
- г) визначається середня вартість одиниці матеріалу за розглянутий період.

182. За методом простої середньої собівартості:

- а) матеріали, отримані першими будуть першими витрачені;
- б) матеріали, отримані останніми будуть першими витрачені;
- в) встановлюється середня для даного облікового періоду ціна шляхом перерахунку середньої вартості одиниці матеріалу після кожної нової закупівлі;
- г) визначається середня вартість одиниці матеріалу за розглянутий період.

183. За методом середньозваженої собівартості:

- а) матеріали, отримані першими будуть першими витрачені;
- б) матеріали, отримані останніми будуть першими витрачені;
- в) встановлюється середня для даного облікового періоду ціна шляхом перерахунку середньої вартості одиниці матеріалу після кожної нової закупівлі;

г) визначається середня вартість одиниці матеріалу за розглянутий період.

184. Метод простої середньої собівартості призводить до розрахунку:

- а) усередненої собівартості та прибутку;
- б) більш високої собівартості продукції, що випускається, і більш низького прибутку;
- в) більш низької собівартості продукції, що випускається, і більш високого прибутку;
- г) найбільш точних значень собівартості та прибутку.

185. Метод середньозваженої собівартості призводить до розрахунку:

- а) усередненої собівартості та прибутку;
- б) більш високої собівартості продукції, що випускається, і більш низького прибутку;
- в) більш низької собівартості продукції, що випускається, і більш високого прибутку;
- г) найбільш точних значень собівартості та прибутку.

186. Метод LIFO призводить до розрахунку:

- а) усередненої собівартості та прибутку;
- б) більш високої собівартості продукції, що випускається, і більш низького прибутку;
- в) більш низької собівартості продукції, що випускається, і більш високого прибутку;
- г) найбільш точних значень собівартості та прибутку.

187. Метод FIFO призводить до розрахунку:

- а) усередненої собівартості та прибутку;
- б) більш високої собівартості продукції, що випускається, і більш низького прибутку;
- в) більш низької собівартості продукції, що випускається, і більш високого прибутку;
- г) найбільш точних значень собівартості та прибутку.

188. Перерахунок середньої вартості одиниці матеріалу після кожної нової закупівлі здійснюється за формулою:

а)  $s_{CB} = \frac{C_O + C_{II}}{K_O + K_{II}}$ ;

б)  $s_{CB} = \frac{C_O - C_{II}}{K_O - K_{II}}$ ;

в)  $s_{CB} = \frac{K_O + K_{II}}{C_O + C_{II}}$ ;

г)  $s_{CB} = \frac{K_O - K_{II}}{C_O - C_{II}}$ .

189. Облік запасів і визначення суми витрати за методом ціни заміщення виконується в цінах:

- а) планованих на початок періоду;
- б) першої поставки;
- в) останньої поставки;
- г) на сьогоднішній день і майбутні ціни.

190. Облік запасів і визначення суми витрати за методом нормативної вартості виконується в цінах:

- а) планованих на початок періоду;
- б) першого постачання;
- в) останнього постачання;
- г) на сьогоднішній день і майбутні ціни.



191. До групи А відносяться матеріали на частку яких приходиться:

- а) близько 60% загальної вартості (близько 15-20% загального обсягу);
- б) близько 20% загальної вартості (близько 30% загального обсягу);
- в) близько 10% загальної вартості (близько 50% загального обсягу);
- г) правильна відповідь відсутня.

192. До групи В відносяться матеріали на частку яких приходиться:

- а) близько 80% загальної вартості (близько 15-20% загального обсягу);
- б) близько 15% загальної вартості (близько 30% загального обсягу);
- в) близько 15% загальної вартості (близько 50% загального обсягу);
- г) близько 10% загальної вартості (близько 50% загального обсягу).

193. До групи С відносяться матеріали на частку яких приходиться:

- а) близько 5% загальної вартості (близько 5% загального обсягу);
- б) близько 5% загальної вартості (близько 10% загального обсягу);
- в) близько 5% загальної вартості (близько 30% загального обсягу);
- г) близько 5% загальної вартості (близько 50% загального обсягу).

194. Матеріали за методом АВС-аналізу розбиваються на групи в залежності від:

- а) вартості матеріалу;
- б) попиту на матеріал;
- в) питомої ваги в загальних витратах;
- г) накопиченої питомої ваги в загальних витратах.

195. Матеріали за методом XYZ-аналізу розбиваються на групи в залежності від:

- а) вартості матеріалу;
- б) точності прогнозування змін у їх споживанні;
- в) питомої ваги в загальних витратах;
- г) накопиченої питомої ваги в загальних витратах.

196. До групи Х відносяться матеріали, які характеризуються:

- а) чітко виражені тенденціями споживання та низькою точністю прогнозу;
- б) нечітко вираженими тенденціями споживання та середньою точністю прогнозу;
- в) постійною величиною їх потреби та високою точністю прогнозу;
- г) заздалегідь відомими тенденціями визначення потреби в них і середню точність прогнозу.

197. До групи Y відносяться матеріали, які характеризуються:

- а) нечітко вираженими тенденціями споживання та низькою точністю прогнозу;
- б) нечітко вираженими тенденціями споживання та середньою точністю прогнозу;
- в) постійною величиною їх потреби та високою точністю прогнозу;
- г) заздалегідь відомими тенденціями визначення потреби в них і середню точність прогнозу.

198. До групи Z відносяться матеріали які характеризуються:

- а) нечітко вираженими тенденціями споживання та низькою точністю прогнозу;
- б) нечітко вираженими тенденціями споживання та середньою точністю прогнозу;
- в) постійною величиною їх потреби та високою точністю прогнозу;
- г) заздалегідь відомими тенденціями визначення потреби в них і середню точність прогнозу.

199. Границі зміни коефіцієнта варіації для групи Х:

- а) 0 - 5%;
- б) 0 - 10%;
- в) 0 - 15%;
- г) 15 - 25%.

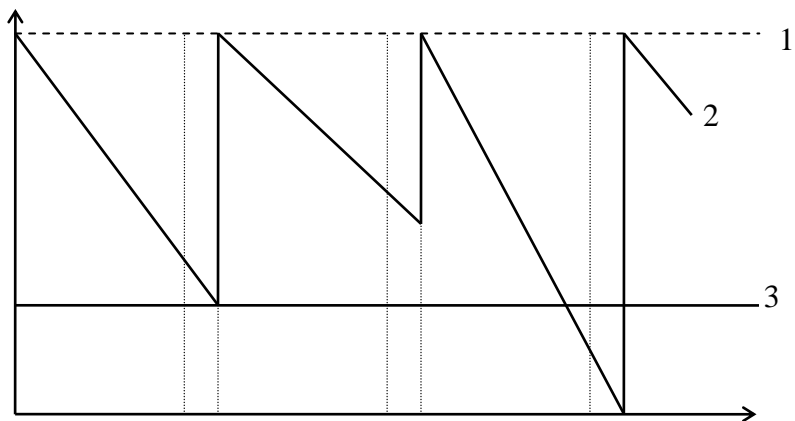
200. Границі зміни коефіцієнта варіації для групи Y:

- а) 5 - 10%;
- б) 5 - 15%;
- в) 10 - 15%;
- г) 10 - 25%.

201. Границі зміни коефіцієнту варіації для групи Z:

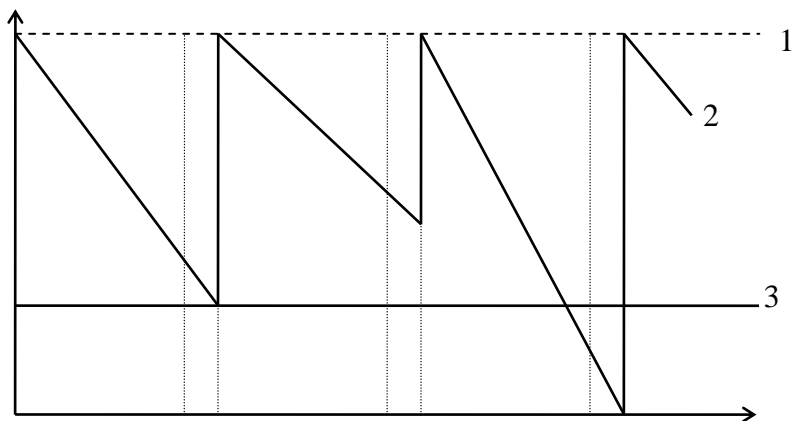
- а) 10 - 20%;
- б) >20%;
- в) >25%;
- г) >35%.

202. На рисунку зображена система управління запасами:



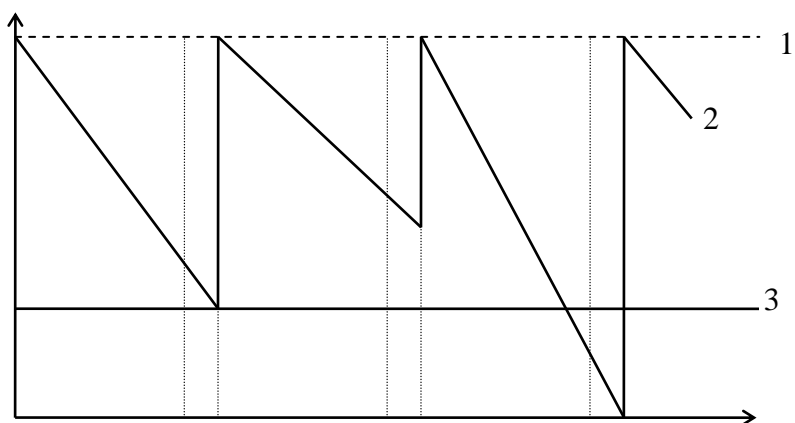
- а) двох рівнів;
- б) трьох рівнів;
- в) з фіксованим розміром постачання;
- г) правильна відповідь відсутня.

203. На рисунку цифра 1 характеризує:



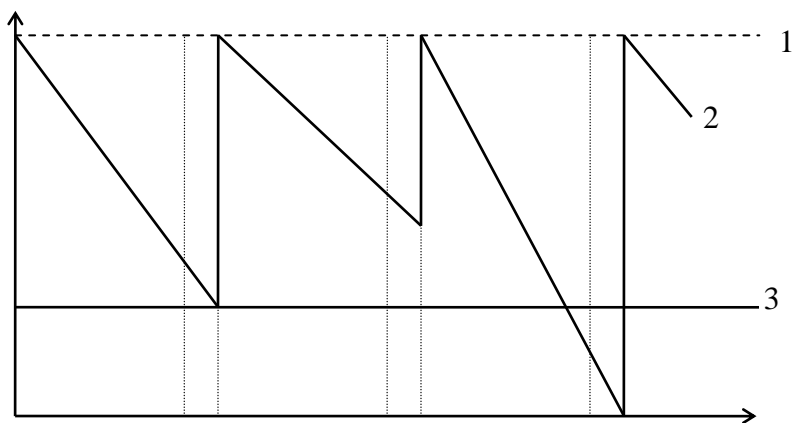
- а) максимальний бажаний запас;
- б) рівень страхового запасу;
- в) рівень поточного запасу;
- г) граничний рівень запасу.

204. На рисунку цифра 2 характеризує:



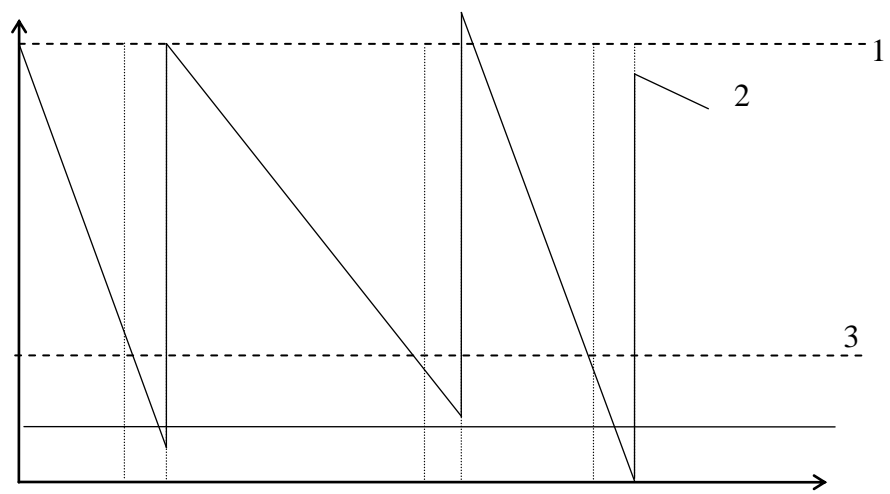
- а) максимальний бажаний запас;
- б) страховий запас;
- в) поточний запас;
- г) граничний рівень запасу.

205. На рисунку цифра 3 характеризує:



- а) максимальний бажаний запас;
- б) рівень страхового запасу;
- в) рівень поточного запасу;
- г) граничний рівень запасу.

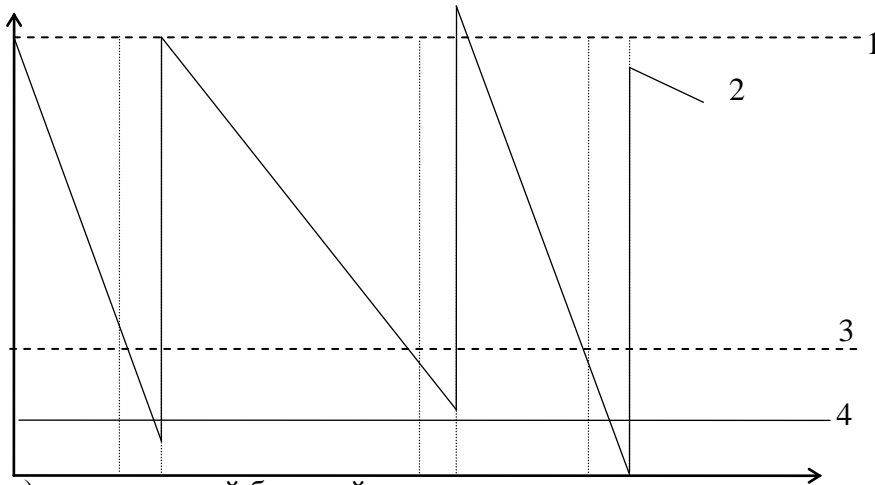
206. На рисунку зображена система управління запасами:



- а) двох рівнів;
- б) трьох рівнів;

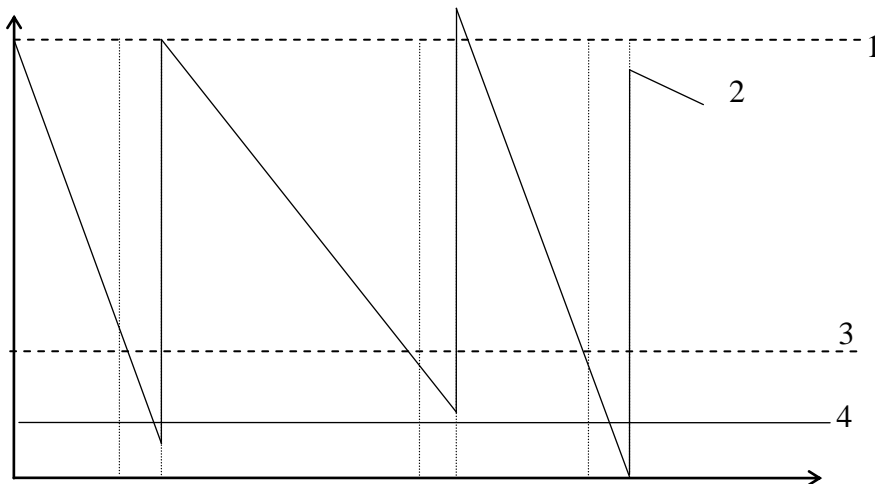
- в) з фіксованим розміром постачання;
- г) правильна відповідь відсутня.

207. На рисунку цифра 4 характеризує:



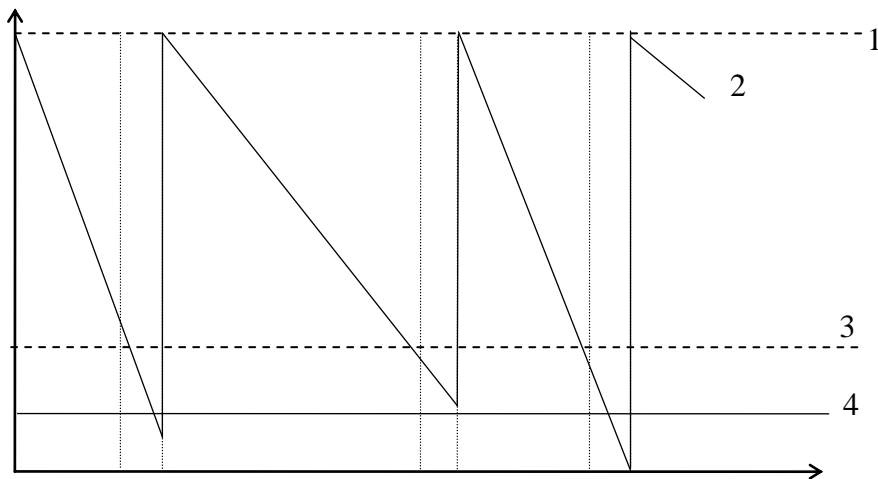
- а) максимальний бажаний запас;
- б) рівень страхового запасу;
- в) рівень поточного запасу;
- г) граничний рівень запасу.

208. На рисунку цифра 3 характеризує:



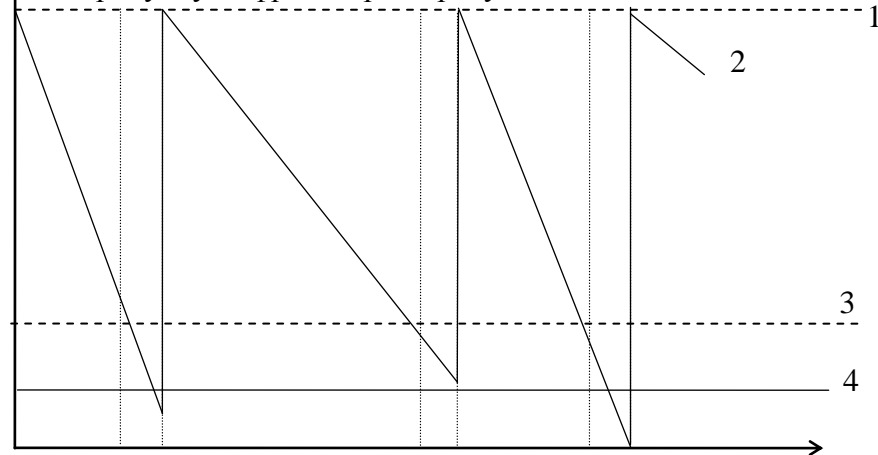
- а) максимальний бажаний запас;
- б) страховий запас;
- в) поточний запас;
- г) граничний рівень запасу.

209. На рисунку зображена система управління запасами:



- а) двох рівнів;
- б) трьох рівнів;
- в) з фіксованим розміром постачання;
- г) правильна відповідь відсутня.

210. На рисунку цифра 1 характеризує:



- а) максимальний бажаний запас;
- б) страховий запас;
- в) поточний запас;
- г) граничний рівень запасу.

211. На підприємствах застосовуються наступні форми організації логістичного управління:

- а) централізована і децентралізована;
- б) лінійна і функціональна;
- в) матрична і дивізіональна;
- г) усе вищевідзначене.

212. Централізована форма управління і зосереджена функція постачання і збуту застосовується на підприємствах, що випускають:

- а) однорідну продукцію та мають філії й дочірні підприємства, пункти продажу в різних регіонах;
- б) однорідну продукцію та мають філії й дочірні підприємства, пункти продажу в одному регіоні;
- в) випускаючих диверсифіковану (неоднорідну) продукцію та мають філії й дочірні підприємства, пунктів продажу в одному регіоні;

г) диверсифіковану (неоднорідну) продукцію та мають філії й дочірні підприємства, пункти продажу в різних регіонах.

213. Централізована форма управління з розосередженими функціями постачання і збуту застосовується на підприємствах, що випускають:

а) однорідну продукцію та мають філії й дочірні підприємства, пункти продажу в різних регіонах;

б) однорідну продукцію та мають філії й дочірні підприємства, пункти продажу в одному регіоні;

в) диверсифіковану (неоднорідну) продукцію та мають філії й дочірні підприємства, пункти продажу в одному регіоні;

г) диверсифіковану (неоднорідну) продукцію та мають філії й дочірні підприємства, пункти продажу в різних регіонах.

214. Децентралізована форма управління і зосереджена функція постачання і збуту застосовується на підприємствах, що випускають:

а) однорідну продукцію та мають філії й дочірні підприємства, пункти продажу в різних регіонах;

б) однорідну продукцію та мають філії й дочірні підприємства, пункти продажу в одному регіоні;

в) випускаючих диверсифіковану (неоднорідну) продукцію та мають філії й дочірні підприємства, пункти продажу в одному регіоні;

г) диверсифіковану (неоднорідну) продукцію та мають філії й дочірні підприємства, пункти продажу в різних регіонах.

215. Децентралізована форма управління з розосередженими функціями постачання і збуту застосовується на підприємствах, що випускають:

а) однорідну продукцію та мають філії й дочірні підприємства, пункти продажу в різних регіонах;

б) однорідну продукцію та мають філії й дочірні підприємства, пункти продажу в одному регіоні;

в) випускаючих диверсифіковану (неоднорідну) продукцію та мають філії й дочірні підприємства, пункти продажу в одному регіоні;

г) диверсифіковану (неоднорідну) продукцію та мають філії й дочірні підприємства, пункти продажу в різних регіонах.

216. Переваги централізованого управління:

а) зниження вартості придбання, транспортування ресурсу внаслідок укрупнення партій поставок;

б) зменшення матеріальних запасів, витрат на його збереження і склад;

в) створення умов для розробки єдиної політики підприємства по кожному логістичному напрямку;

г) усе вищевідзначене.

217. Переваги централізованого управління:

а) зниження адміністративно-управлінських витрат;

б) підвищення координації робіт між підрозділами;

в) створення умов для розробки єдиної політики підприємства по кожному логістичному напрямку;

г) усе вищевідзначене.

218. Переваги децентралізованого управління:

а) зниження адміністративно-управлінських витрат;

б) підвищення координації робіт між підрозділами;

- в) збільшення свободи вибору постачальників і споживачів у філій, дочірніх підприємств;
- г) створення умов для розробки єдиної політики підприємства по кожному логістичному напрямку.

219. На рисунку зображена



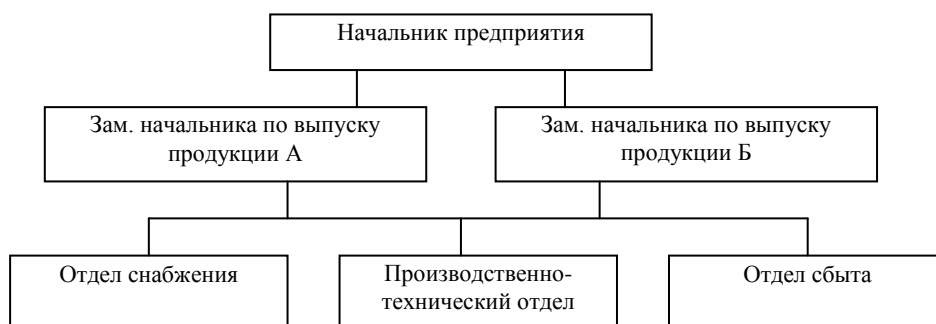
- а) децентралізована форма управління з розсередженими функціями постачання і збуту;
- б) децентралізована форма управління і зосереджені функції постачання і збуту;
- в) централізована форма управління з розсередженими функціями постачання і збуту;
- г) централізована форма управління і зосереджені функції постачання і збуту.

220. На рисунку зображена:



- а) децентралізована форма управління з розсередженими функціями постачання і збуту;
- б) децентралізована форма управління і зосереджені функції постачання і збуту;
- в) централізована форма управління з розсередженими функціями постачання і збуту;
- г) централізована форма управління і зосереджені функції постачання і збуту.

221. На рисунку зображена:



- а) децентралізована форма управління з розсередженими функціями постачання і збуту;
- б) децентралізована форма управління і зосереджені функції постачання і збуту;
- в) централізована форма управління з розсередженими функціями постачання і збуту;
- г) централізована форма управління і зосереджені функції постачання і збуту.

222. На рисунку зображена:



- а) децентралізована форма управління з розсередженими функціями постачання та збуту;
- б) децентралізована форма управління і зосереджені функції постачання і збуту;
- в) централізована форма управління з розсередженими функціями постачання і збуту;
- г) централізована форма управління і зосереджені функції постачання і збуту.

223. Надійність - це властивість системи:

- а) забезпечувати виконання визначених функцій у встановленому обсязі;
- б) забезпечувати виконання визначених функцій у встановленому обсязі протягом заданого інтервалу часу;
- в) забезпечувати виконання визначених функцій у встановленому обсязі протягом заданого інтервалу часу відповідно до запропонованих вимог;
- г) правильна відповідь відсутня.

224. Надійність логістичної системи - це здатність системи:

- а) виконати всю сукупність операцій з управління матеріальними, інформаційними і фінансовими ресурсами в повному обсязі, з відповідною якістю, протягом заданого інтервалу часу;
- б) виконати всю сукупність функцій з управління матеріальними, інформаційними і фінансовими ресурсами в повному обсязі, з відповідною якістю, протягом заданого інтервалу часу;
- в) виконати всю сукупність операцій з управління матеріальними, інформаційними і фінансовими ресурсами в повному обсязі, з відповідною якістю, протягом заданого інтервалу часу з мінімальними витратами;
- г) виконати всю сукупність функцій з управління матеріальними, інформаційними і фінансовими ресурсами в повному обсязі, з відповідною якістю, протягом заданого інтервалу часу з мінімальними витратами.

225. Під надійністю логістичної системи розуміється:

- а) виконати всю сукупність операцій з управління матеріальними, інформаційними і фінансовими ресурсами в повному обсязі, з відповідною якістю, протягом заданого інтервалу часу;
- б) здатність системи виконати всю сукупність операцій з відповідною якістю, протягом заданого інтервалу часу;



- в) здатність системи виконати визначені операції по керуванню матеріальними ресурсами в повному обсязі, з відповідною якістю, протягом заданого інтервалу часу;  
 г) правильна відповідь відсутня.

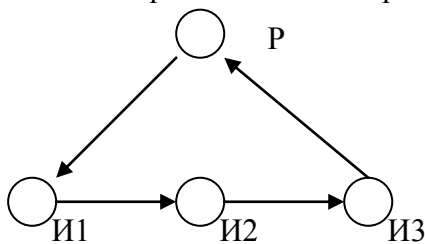
226. Логістична система складається з:

- а) управляючої підсистеми та підсистеми, якою управляють;  
 б) об'єкта управління;  
 в) суб'єкта управління;  
 г) усього вищевідзначеного.

227. Надійність управляючої підсистеми - це здатність:

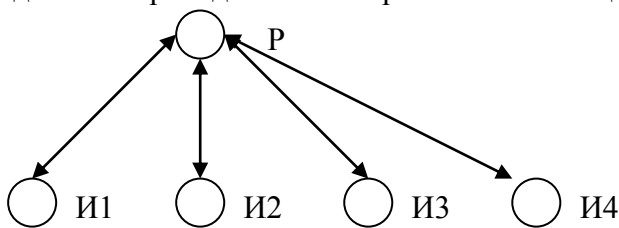
- а) приймати рішення в заданих умовах протягом необхідного часу;  
 б) приймати управлінські рішення протягом необхідного часу;  
 в) приймати раціональні рішення в заданих умовах протягом необхідного часу;  
 г) правильна відповідь відсутня.

228. Надійність приведеної схеми роботи виконавців визначається за формулою:



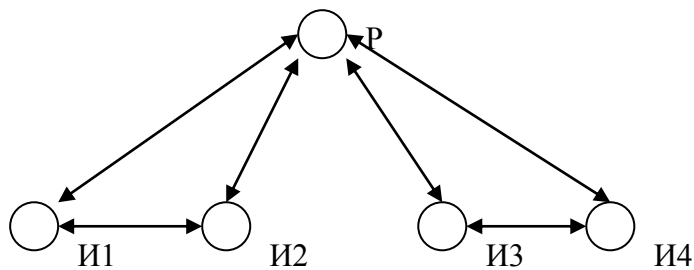
- а)  $R_{общ} = R_P * R_{И1} * R_{И2} * R_{И3}$ ;  
 б)  $R_{общ} = \min\{R_P * R_{И1}; R_P * R_{И2}; R_P * R_{И3}\}$ ;  
 в)  $R_{общ} = \min\{R_P * R_{И1,2}; R_P * R_{И3,4}\}$ ;  
 г)  $R_{общ} = [1 - (1 - R_{И1}) * (1 - R_{И2}) * (1 - R_{И3}) * (1 - R_{И4})] * R_P$ .

229. Надійність приведеної схеми роботи виконавців визначається за формулою:



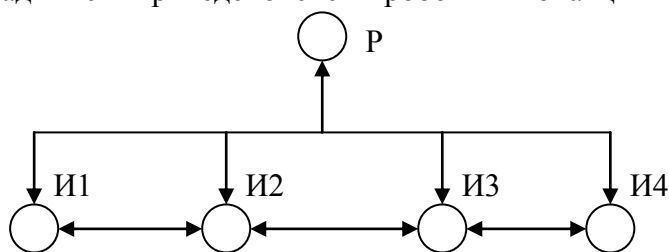
- а)  $R_{общ} = \min\{R_P * R_{И1}; R_P * R_{И2}; R_P * R_{И3}; R_P * R_{И4}\}$ ;  
 б)  $R_{общ} = \min\{R_P * R_{И1,2}; R_P * R_{И3,4}\}$ ;  
 в)  $R_{общ} = R_P * R_{И1} * R_{И2} * R_{И3} * R_{И4}$ ;  
 г)  $R_{общ} = [1 - (1 - R_{И1}) * (1 - R_{И2}) * (1 - R_{И3}) * (1 - R_{И4})] * R_P$ .

230. Надійність приведеної схеми роботи виконавців визначається за формулою:



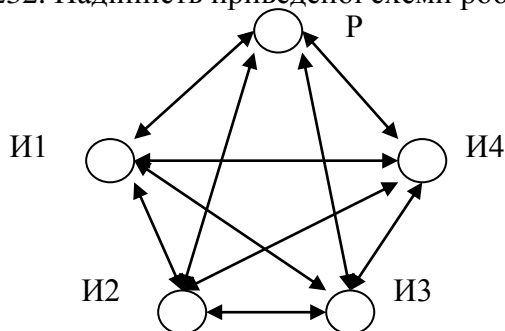
- а)  $R_{общ} = 1 - (1 - R_{И1}) * (1 - R_{И2}) * (1 - R_{И3}) * (1 - R_{И4}) * (1 - R_P)$  ;  
 б)  $R_{общ} = \min\{R_P * R_{И1}; R_P * R_{И2}; R_P * R_{И3}; R_P * R_{И4}\}$  ;  
 в)  $R_{общ} = [1 - (1 - R_{И1}) * (1 - R_{И2}) * (1 - R_{И3}) * (1 - R_{И4})] * R_P$  ;  
 г)  $R_{общ} = \min\{R_P * R_{И1,2}; R_P * R_{И3,4}\}$  .

231. Надійність приведеної схеми роботи виконавців визначається за формулою:



- а)  $R_{общ} = 1 - (1 - R_{И1}) * (1 - R_{И2}) * (1 - R_{И3}) * (1 - R_{И4}) * (1 - R_P)$  ;  
 б)  $R_{общ} = \min\{R_P * R_{И1}; R_P * R_{И2}; R_P * R_{И3}; R_P * R_{И4}\}$  ;  
 в)  $R_{общ} = \min\{R_P * R_{И1,2}; R_P * R_{И3,4}\}$  ;  
 г)  $R_{общ} = [1 - (1 - R_{И1}) * (1 - R_{И2}) * (1 - R_{И3}) * (1 - R_{И4})] * R_P$  .

232. Надійність приведеної схеми роботи виконавців визначається за формулою:



- а)  $R_{общ} = 1 - (1 - R_{И1}) * (1 - R_{И2}) * (1 - R_{И3}) * (1 - R_{И4}) * (1 - R_P)$  ;  
 б)  $R_{общ} = \min\{R_P * R_{И1}; R_P * R_{И2}; R_P * R_{И3}; R_P * R_{И4}\}$  ;  
 в)  $R_{общ} = \min\{R_P * R_{И1,2}; R_P * R_{И3,4}\}$  ;  
 г)  $R_{общ} = [1 - (1 - R_{И1}) * (1 - R_{И2}) * (1 - R_{И3}) * (1 - R_{И4})] * R_P$  .

233. Рівень надійності працівника управляючої підсистеми визначається законом:

- а) нормального розподілу;
- б) експонентного розподілу;
- в)  $\gamma$ -розподілу;
- г)  $\beta$ -розподілу.

234. Рівень надійності працівника управляючої підсистеми визначається за формулою:

а)  $R = e^{-k \frac{t_{yp}}{\mu}}$  ;

б)  $R = e^{-k \frac{t_{yp}}{\mu}}$  ;

в)  $R = e^{-k \frac{\mu}{t_{yp}}}$  ;

г)  $R = e^{-k \frac{\mu}{t_{yp}}}$  .

235. Рівень надійності управляємої підсистеми - це імовірність того, що підсистема якою управляють виконає всю сукупність операцій з руху матеріалів у:

- а) повному обсязі;
- б) з відповідною якістю;
- в) протягом заданого інтервалу часу;
- г) усе вищевідзначене.

236. Технологічна стійкість - це здатність логістичної системи:

- а) забезпечувати заданий режим функціонування шляхом нейтралізації негативних впливів за допомогою раціональної організації зв'язків системи з зовнішнім середовищем;
- б) зберігати такий стан, при якому складається органічне сполучення особистих інтересів працівників з прагненням до одержання високих кінцевих результатів функціонування системи в цілому;
- в) зберігати в заданому діапазоні найважливіші кінцеві параметри технологічного процесу в ході адаптації до змін зовнішнього і внутрішнього середовища;
- г) протистояти змінам навколишнього і внутрішнього середовища й забезпечувати просторово-тимчасову координацію виробничого процесу при досягненні запланованих техніко-економічних показників виробництва.

237. Комунікаційна стійкість - це здатність логістичної системи:

- а) забезпечувати заданий режим функціонування шляхом нейтралізації негативних впливів за допомогою раціональної організації зв'язків системи з зовнішнім середовищем;
- б) зберігати такий стан, при якому складається органічне сполучення особистих інтересів працівників з прагненням до одержання високих кінцевих результатів функціонування системи в цілому;
- в) зберігати в заданому діапазоні найважливіші кінцеві параметри технологічного процесу в ході адаптації до змін зовнішнього і внутрішнього середовища;
- г) протистояти змінам навколишнього і внутрішнього середовища й забезпечувати просторово-тимчасову координацію виробничого процесу при досягненні запланованих техніко-економічних показників виробництва.

238. Соціально-психологічна стійкість - це здатність логістичної системи:

- а) забезпечувати заданий режим функціонування шляхом нейтралізації негативних впливів за допомогою раціональної організації зв'язків системи з зовнішнім середовищем;
- б) зберігати такий стан, при якому складається органічне сполучення особистих інтересів працівників із прагненням до одержання високих кінцевих результатів функціонування системи в цілому;

- в) зберігати в заданому діапазоні найважливіші кінцеві параметри технологічного процесу в ході адаптації до змін зовнішнього і внутрішнього середовища;
- г) протистояти змінам навколишнього і внутрішнього середовища і забезпечувати просторово-тимчасову координацію виробничого процесу при досягненні запланованих техніко-економічних показників виробництва.

239. Організаційна стійкість - це здатність логістичної системи:

- а) забезпечувати заданий режим функціонування шляхом нейтралізації негативних впливів за допомогою раціональної організації зв'язків системи з зовнішнім середовищем;
- б) зберігати такий стан, при якому складається органічне сполучення особистих інтересів працівників із прагненням до одержання високих кінцевих результатів функціонування системи в цілому;
- в) зберігати в заданому діапазоні найважливіші кінцеві параметри технологічного процесу в ході адаптації до змін зовнішнього і внутрішнього середовища;
- г) протистояти змінам навколишнього і внутрішнього середовища і забезпечувати просторово-тимчасову координацію виробничого процесу при досягненні запланованих техніко-економічних показників виробництва.

240. Фінансова стійкість - це здатність логістичної системи:

- а) протистояти змінам навколишнього і внутрішнього середовища і забезпечувати просторово-тимчасову координацію виробничого процесу при досягненні запланованих техніко-економічних показників виробництва;
- б) забезпечувати заданий режим функціонування шляхом нейтралізації негативних впливів за допомогою раціональної організації зв'язків системи з зовнішнім середовищем;
- в) зберігати заданий режим функціонування в рамках найважливіших фінансово-економічних показників;
- г) усе вищевідзначене.