

Міністерство освіти і науки України  
Харківський національний автомобільно-дорожній університет

**МЕТОДИЧНІ ВКАЗІВКИ**  
до практичних занять  
з дисципліни: «Внутрішній економічний механізм підприємства»  
для студентів денної форми навчання  
спеціальності 6.030504 - «Економіка підприємства»

Затверджено методичною  
радою університету,  
протокол №        від        р.

Харків 2017

Укладачі: В.В. Блага

Кафедра економіки підприємства

## ВСТУП

Навчальна дисципліна «Внутрішній економічний механізм підприємства» належить до циклу вибіркових дисциплін підготовки фахівців галузі знань 0305 «Економіка і підприємництво» за напрямом 6.030504 «Економіка підприємства».

Метою викладання дисципліни є надання знань про закономірності функціонування внутрішнього економічного механізму підприємства.

Предметом даної навчальної дисципліни є внутрішні економічні відносини між підрозділами підприємства, між підрозділами і центральним апаратом управління.

У відповідності до робочої програми дисципліни «Внутрішній економічний механізм підприємства», окрім лекцій, передбачені практичні заняття та відведені години на самостійну роботу студентів. На практичних заняттях відпрацьовується методика рішення задач. Найбільш поширеною формою проведення практичних занять є пояснення викладачем методики і ходу розв'язання задач біля дошки з подальшим рішенням індивідуальних варіантів студентами (з консультаціями викладача, якщо необхідно).

Мета практичних занять – закріплення студентами теоретичних знань, отриманих у процесі вивчення курсу «Внутрішній економічний механізм підприємства».

Задача практичних занять – набуття студентами практичних навиків оцінки внутрішніх економічних відносин між підрозділами підприємства, забезпечення необхідною інформацією центральний апарат управління підприємства для підвищення ефективності прийняття управлінських рішень.

## Практичне заняття 1

Тема: Методи дослідження ВЕМП, їх характеристика.

Мета заняття – навчитися оптимізувати виробничо-організаційну та економічну структуру підприємства.

### Завдання:

В економічній теорії існує кілька концепцій підприємства (фірми), які описують його виникнення, діяльність і ліквідацію. Серед них можна відокремити чотири основні: неокласичну; інституціональну; еволюційну; підприємницьку (табл. 1.1). Визначте основні риси, які притаманні однієї з чотирьох концепцій, якщо кожна з них акцентує увагу на тих чи інших особливостях підприємства як об'єкта дослідження.

Таблиця 1.1 – Концепції підприємства

Концепція підприємства	Характерні риси
1	2
	Підприємство розглядається як цілісний об'єкт, який залучає вихідні ресурси у виробництво та перетворює їх у продукцію. Модель підприємства відображає залежність результатів виробництва від витрачених факторів, розміру та співвідношення факторів, які використовуються. Поведінка підприємства визначається обсягом і структурою ресурсів, що залучаються, та продукцією, що виробляється.
	Підприємство розглядається як один із об'єктів системи, яку можна порівняти з біологічною популяцією. Поведінка підприємства обумовлена еволюційними реакціями на вплив ділового, адміністративного та технологічного середовища. У процесі функціонування підприємства та його взаємодії з іншими суб'єктами господарювання формуються відповідні традиції та виробляються процедури прийняття рішень, певні правила реагування на зміни внутрішнього та зовнішнього середовища.

Продовження таблиці 1.1

1	2
	Підприємство розглядається як сфера реалізації підприємницької ініціативи та наявних у підприємця або доступних для залучення ресурсів. Поведінка підприємства є результатом взаємодії підприємців (менеджерів) усіх рівнів.
	Підприємство розглядається як організація, що створена людьми для ефективнішого використання обмежених ресурсів. Іншими словами, існування підприємства (фірми) пов'язується з тими перевагами, які воно забезпечує у процесі виготовлення продукції порівняно з виробництвом тієї самої продукції без організації фірми. Поведінка підприємства характеризується особливостями укладання та виконання контрактів із зовнішніми організаціями і робітниками.

Існує сім точок зору на підприємство: виробничо-технічна, організаційна, соціальна, економічна, інформаційна, екологічний аспект, з точки зору адміністративно-правового статусу (табл. 1.2). Визначте їх.

Таблиця 1.2 – Різні точки зору на підприємство

Погляд	Сутність
1	2
	Підприємство є виробничою одиницею економіки країни з певними внутрішньою структурою, зовнішнім оточенням, закономірностями функціонування та розвитку.
	Підприємство — складна динамічна система, яка характеризується великим обсягом, інтенсивністю та різноспрямованістю інформаційних зв'язків між підсистемами й елементами, а також зовнішнім оточенням.
	Підприємство — це соціальна підсистема суспільства, завдяки якій здійснюється взаємодія суспільних, колективних і особистих інтересів.
	Підприємство є юридичною особою з установленими державою в законодавчому порядку правами та обов'язками.
	Підприємство являє собою техніко-технологічний комплекс, систему робочих машин та механізмів, які відповідають його потужності та видам продукції (робіт, послуг), що випускаються.

Продовження таблиці 1.2

1	2
	Підприємство є відокремленою ланкою промисловості, яке визначається певною господарською, фінансовою, економічною самостійністю.
	Підприємство — це виробничо-екологічна система, яка взаємодіє із зовнішнім оточенням шляхом матеріально-енергетичного обміну.

Основною умовою пристосування виробничої системи до динамічного зовнішнього оточення та нестійкого спектра внутрішніх чинників є її спроможність адаптуватися та створювати механізм використання сприятливих тенденцій, що з'являються (гнучкість виробничої системи, стійкість, адаптивність) (табл. 1.3). Визначте притаманні їм риси.

**Таблиця 1.3 – Пристосування виробничої системи до динамічного зовнішнього оточення та нестійкого спектра внутрішніх чинників**

Прояв	Характерні риси
	Досягається за рахунок характерних для малих підрозділів властивостей, а саме: інноваційності, керованості (у тому числі ефективний контроль за персоналом), наявності підприємницьких рис та ін.
	Забезпечується стабільною базовою формою організаційної структури, основу якої становлять невеликі, самостійні з господарської точки зору, вузькоспеціалізовані підрозділи.
	Досягається шляхом збільшення кількості підрозділів усередині підприємства при зменшенні їх розмірів.

Адаптація може виявлятися як саморегулювання, самонавчання, самоорганізація та самовдосконалення (табл. 1.4). Визначте притаманні їм риси.

**Таблиця 1.4 – Характеристика саморегулювання, самонавчання, самоорганізації та самовдосконалення**

Прояв	Характерні риси
1	2
	Система змінює не тільки програму реагування, а й свою внутрішню структуру.

Продовження таблиці 1.4

1	2
	Система реагує на зміни середовища жорстко встановленими спеціальною програмою заходами та діями.
	Системи можуть перебудувати свою структуру не тільки в межах заданого набору елементів, а й шляхом розширення цього набору.
	Здатність системи змінювати програми реагування.

Внутрішня побудова підприємства, його виробничої та організаційної системи безпосередньо впливає на створення контуру комунікаційних зв'язків між його підрозділами. Тому питання структуризації підприємства відіграють велику роль під час формування його внутрішнього економічного механізму.

Всі підприємства можна поділити на чотири умовно названі типи: «технологічні», «кон'юнктурні», «маркетингові» та «підприємства технологічної атаки» (табл. 1.5). Визначте їх та наведіть приклади.

Таблиця 1.5 – Типи підприємства

Типи	Характерні риси
	Для таких підприємств характерні реактивна взаємодія з ринком, відсутність стабільної технології і виробництво продукції, яка не потребує тривалого освоєння. Приклад:
	Спроможні не лише еволюційно змінити технологію виробництва внаслідок впливу науково-технічного прогресу, а й самостійно або раніше за інших здійснити стрибкоподібні зміни технології. Приклад:
	Функціонують на основі базових технологічних процесів, заміна яких веде до зміни профілю підприємства і по суті до організації нового підприємства. Приклад:
	Орієнтуються на поточні потреби ринку, водночас намагаються заздалегідь підготувати технологію до майбутніх потреб ринку, вони активно впливають на майбутній ринковий попит. Приклад:

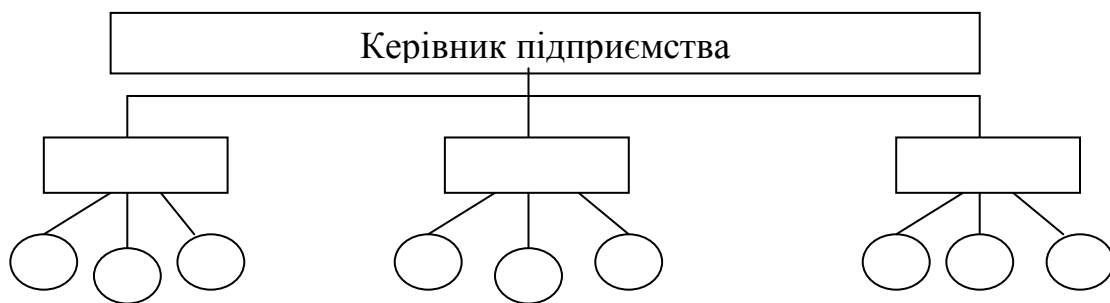
## Практичне заняття 2

Тема: Характеристика організаційного середовища підприємства та його елементів.

Мета заняття – навчитися будувати структуру в залежності від форми функціонування внутрішнього економічного механізму.

### Завдання:

1. Назвіть тип організаційної структури управління підприємством:



2. Продовжити фразу: міжфункціональні зв'язки при взаємодії елементів в організаційній структурі управління виникають між .....

3. Назвіть тип організаційної структури управління підприємством:



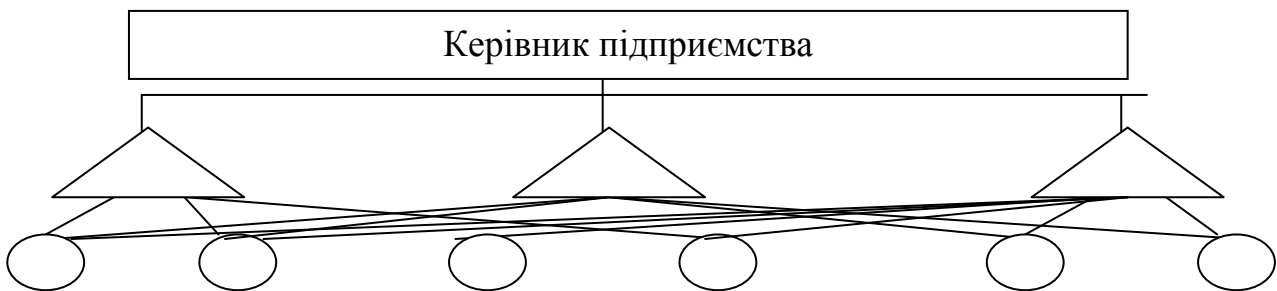


4. Продовжити фразу: лінійні зв'язки при взаємодії елементів в організаційній структурі управління виникають між ....

5. Розкрийте задачі вдосконалення структури підприємства в умовах ринку.

6. Поясніть особливості структуризації системи управління підприємством.

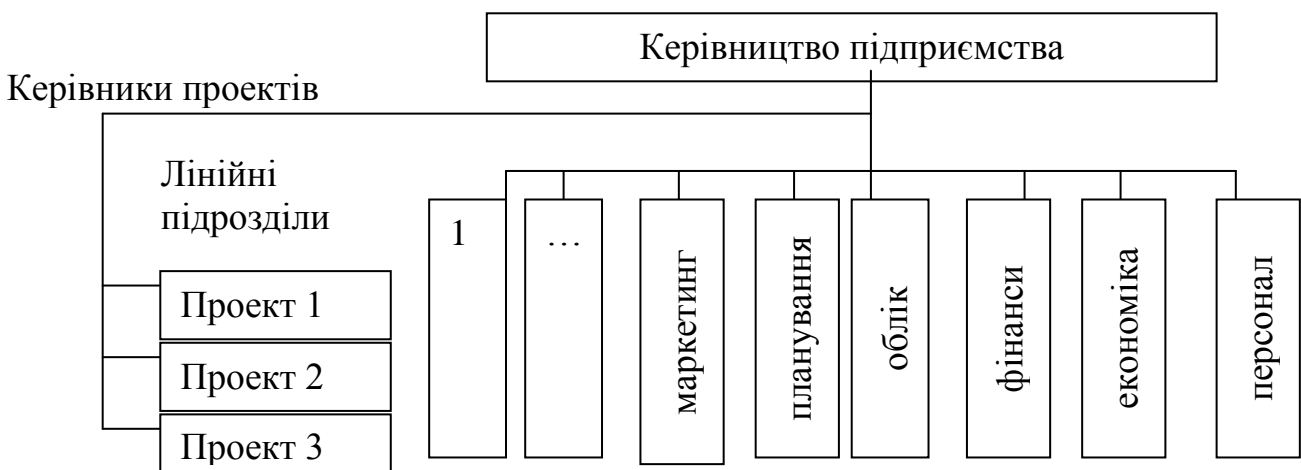
7. Назвіть тип організаційної структури управління підприємством:



8. Продовжити фразу: функціональні зв'язки при взаємодії елементів в організаційній структурі управління виникають між ....

9. Порівняйте переваги лінійно-функціональної та дивізійної структури управління підприємством.

10. Назвіть тип організаційної структури управління підприємством:



11. Продовжити фразу: матрична організаційна структура управління підприємством виникає в умовах ...

12. Продовжити фразу: диверсифікація виробництва та спеціалізація управління призвела до появи комбінованих структур, найбільш розповсюдженою з яких стала \_\_\_\_\_, тому що ...

13. Для підприємств типа «технологічної атаки» яка структура управління є найліпшою і чому?

14. Для підприємств «технологічного» типу яка структура управління є найліпшою і чому?

15. Для підприємств «кон'юнктурного» типу яка структура управління є найліпшою і чому?

16. Для підприємств «маркетингового» типу яка структура управління є найліпшою і чому?

17. Продовжити фразу: найбільш простою організаційною структурою управління підприємства є \_\_\_\_\_, тому що ...

18. Сьогодні в промислово розвинутих країнах спостерігається відхід від лінійно-функціональної структури. Між великих компаній переважає \_\_\_\_\_ тип організаційної структури.

19. Розкрийте переваги та недоліки лінійної структури управління підприємством.

20. Розкрийте переваги та недоліки лінійно-функціональної структури управління підприємством.

21. Розкрийте переваги та недоліки лінійно-штабної структури управління підприємством.

22. Розкрийте переваги та недоліки матричної структури управління підприємством.

23. Розкрийте переваги та недоліки дивізійної структури управління підприємством.

### **Практичне заняття 3**

Тема: Особливості встановлення меж на нову продукцію.

Мета заняття – навчитися розрахувати внутрішні ціни в залежності від методів їх формування.

#### **Завдання:**

1. Підрозділ А вагоноремонтного заводу виробляє блоки внутрішньо коопераційного призначення. Підрозділу Б необхідно отримати блоки, які може поставити лише підрозділ А. Необхідні

для розрахунку дані представлені у табл. 3.1 (номер варіанта у всіх завданнях відповідає порядковому номеру студента у списку групи).

Таблиця 3.1 – Вихідні дані

<b>Номер варіанта</b>	<b>1</b>	<b>2</b>	<b>3</b>	<b>4</b>	<b>5</b>	<b>6</b>	<b>7</b>	<b>8</b>	<b>9</b>	<b>10</b>	<b>11</b>	<b>12</b>	<b>13</b>	<b>14</b>	<b>15</b>
Витрати на виробництво одного блока, грн.	28	30,8	33,6	36,4	39,2	42	44,8	47,6	50,4	53,2	58,8	61,6	64,4	67,2	70
Ціна блока, що реалізується на зовнішньому ринку, грн.	45	49,5	54	58,5	63	67,5	72	76,5	81	85,5	94,5	99	103,5	108	112,5
Повні витрати на один блок, грн.	35	38,5	42	45,5	49	52,5	56	59,5	63	66,5	73,5	77	80,5	84	87,5
<b>Номер варіанта</b>	<b>16</b>	<b>17</b>	<b>18</b>	<b>19</b>	<b>20</b>	<b>21</b>	<b>22</b>	<b>23</b>	<b>24</b>	<b>25</b>	<b>26</b>	<b>27</b>	<b>28</b>	<b>29</b>	<b>30</b>
Витрати на виробництво одного блока, грн.	72,8	75,6	78,4	81,2	84	86,8	89,6	92,4	95,2	98	100,8	103,6	106,4	109,2	112
Ціна блока, що реалізується на зовнішньому ринку, грн.	117	121,5	126	130,5	135	139,5	144	148,5	153	157,5	162	166,5	171	175,5	180
Повні витрати на один блок, грн.	91	94,5	98	101,5	105	108,5	112	115,5	119	122,5	126	129,5	133	136,5	140

Необхідно:

- 1) Визначити верхню та нижню межі трансфертної ціни блока.
- 2) Розрахувати мінімальну трансфертну ціну блока у випадку, коли підприємство не має додаткових потужностей і реалізує всю продукцію на зовнішньому ринку та у випадку, коли виробничих потужностей достатньо для виробництва продукції внутрішнього та зовнішнього призначення.

3) Проаналізувати, як впливає вибір трансфертної ціни блока на прибуток підприємства в цілому.

Вказівка: щодо визначення верхньої та нижньої межі внутрішньої ціни, то їх значення коливається від витрат на виробництво одного блока до ціни цієї продукції на ринку. Трансфертна ціна дорівнює сумі дійсних та альтернативних витрат. Дійсні витрати дорівнюють витратам на виробництво одного блока. Щоб розрахувати альтернативні витрати, необхідно з ринкової ціни блока відняти витрати на збут та виробництво одного блока. Якщо виробничих потужностей достатньо для виробництва продукції внутрішнього та зовнішнього призначення, альтернативні витрати відсутні і мінімальна трансфертна ціна дорівнює витратам на виробництво одного блока.

2. Розрахувати повні витрати цеха 1 та 2, якщо відомо:
  - кількість робітників у цехах (табл. 3.2);

Таблиця 3.2 - Кількість робітників у цехах, чол.

Номер варіанта	1	2	3	4	5	6	7	8	9	10	11	12	13	14	15
1	2	3	4	5	6	7	8	9	10	11	12	13	14	15	16
Цех 1	210	200	252	270	294	315	180	357	378	199	241	162	483	504	125
Цех 2	178	196	200	231	180	250	285	150	220	338	374	392	109	127	445
Усього	388	396	452	501	474	565	465	507	598	537	615	554	592	631	570
Номер варіанта	16	17	18	19	20	21	22	23	24	25	26	27	28	29	30

## Продовження таблиці 3.2

1	2	3	4	5	6	7	8	9	10	11	12	13	14	15	16
Цех 1	211	267	341	209	330	651	372	293	714	235	256	277	298	271	201
Цех 2	463	481	498	516	534	152	570	587	205	623	641	659	676	694	712
Усього	674	748	839	725	864	803	942	880	919	858	897	936	974	965	913

- пряма заробітна платня робітників розподіляється по цехам пропорційно кількості робітників в кожному цеху;
- витрати на прямі матеріали (табл. 3.3);

Таблиця 3.3 – Витрати на прямі матеріали, %

<b>Номер варіанта</b>	<b>1</b>	<b>2</b>	<b>3</b>	<b>4</b>	<b>5</b>	<b>6</b>	<b>7</b>	<b>8</b>	<b>9</b>	<b>10</b>	<b>11</b>	<b>12</b>	<b>13</b>	<b>14</b>	<b>15</b>
1	2	3	4	5	6	7	8	9	10	11	12	13	14	15	16
Цех 1	90	80	70	60	50	40	92	82	72	95	85	75	65	55	45
Цех 2	10	20	30	40	50	60	8	18	28	5	15	25	35	45	55
Усього	100	100	100	100	100	100	100	100	100	100	100	100	100	100	100
<b>Номер варіанта</b>	<b>16</b>	<b>17</b>	<b>18</b>	<b>19</b>	<b>20</b>	<b>21</b>	<b>22</b>	<b>23</b>	<b>24</b>	<b>25</b>	<b>26</b>	<b>27</b>	<b>28</b>	<b>29</b>	<b>30</b>

Продовження таблиці 3.3

1	2	3	4	5	6	7	8	9	10	11	12	13	14	15	16
Цех 1	79	89	94	91	93	83	73	63	53	43	84	23	77	88	74
Цех 2	21	11	6	9	7	17	27	37	47	57	16	77	23	12	26
Усього	100	100	100	100	100	100	100	100	100	100	100	100	100	100	100

- базою розподілення витрат на апарат управління персоналом (АУП) та загальновиробничих витрат є кількість робітників у цехах;
- принцип розподілення витрат на збут та на постачання (цех 1 – відповідно 40 та 60 %; цех 2 – відповідно 60 та 40 %).
- загальна собівартість (табл. 3.4).

Таблиця 3.4 – Структура витрат, грн.

Показники	Усього за рік	Структура витрат
<b>1. Змінні витрати:</b>		
- прямі матеріали	481 530	8%
- заробітна платня	1 860 480	30%
- витрати на збут	284 120	5%
- загальновиробничі витрати	396 000	6%
Усього змінних витрат	3 022 130	49%
<b>2. Постійні витрати:</b>		
- витрати на збут	273 400	4%
- витрати на службу постачання	237 379	4%
- адміністративні витрати	1 575 000	26%
- загальновиробничі витрати	1 070 000	17%
Усього постійних витрат	3 155 779	51%
Усього витрат	6 177 909	100%

3. Розрахувати трансфертну ціну цеха 1 по повним витратам (табл. 3.6), якщо відомо, що підприємство планує виробити 136 000 метрів ткани. Визначте, вигідно підприємству виробляти продукцію

цеха 1, якщо відома середня ціна аналогічних тканин на ринку (табл. 3.5).

**Таблиця 3.5 – Середня ціна аналогічних тканин на ринку без ПДВ за 1 м ткани, грн.**

<b>Но- мер варі- анта</b>	<b>1</b>	<b>2</b>	<b>3</b>	<b>4</b>	<b>5</b>	<b>6</b>	<b>7</b>	<b>8</b>	<b>9</b>	<b>10</b>	<b>11</b>	<b>12</b>	<b>13</b>	<b>14</b>	<b>15</b>
Ціна	16	17	18	19	20	21	22	23	24	25	26	27	28	29	30
<b>Но- мер варі- анта</b>	<b>16</b>	<b>17</b>	<b>18</b>	<b>19</b>	<b>20</b>	<b>21</b>	<b>22</b>	<b>23</b>	<b>24</b>	<b>25</b>	<b>26</b>	<b>27</b>	<b>28</b>	<b>29</b>	<b>30</b>
Ціна	15	14	13	32	33	34	35	36	37	38	39	40	41	42	43

Якщо вигідно, то по якій ціні підрозділ по виробництву ткани буде продавати свою продукцію підрозділу по шиттю одягу, якщо ринок аналогічних тканин заповнений та вхід на даний ринок майже неможливий без значних грошових вливань, доцільність яких сумнівна?

**Таблиця 3.6 – Розрахунок повних витрат цеха 1 та цеха 2, грн.**

Показник	Цех 1	Цех 2	Усього
<b>1. Змінні витрати:</b>			
- прями матеріали			
- заробітна платня			
- витрати на збут			
- загальновиробничі витрати			
Усього змінних витрат			
<b>2. Постійні витрати:</b>			
- витрати на збут			
- витрати на службу постачання			
- адміністративні витрати			
- загальновиробничі витрати			
Усього постійних витрат			
Усього витрат			

Вказівка: Для того щоб визначити, вигідно підприємству виробляти продукцію цеха 1 або ні, необхідно порівняти середню ціну аналогічних тканин на ринку зі змінними витратами на 1 м ткани.

## Практичне заняття 4

Тема: Складення плану структурних виробничих одиниць підприємства.

Мета заняття – навчитися розробляти систему і порядок планування.

### Завдання:

1. Необхідно здійснити поквартальне поточне планування підприємства на наступний рік та визначити планову дебіторську заборгованість на наступний рік, якщо відомий прогноз продажів та цін (табл. 4.1), дебіторська заборгованість (табл. 4.2), графік очікуваних грошових надходжень (табл. 4.3). Результати розрахунків занести у табл. 4.4, 4.5.

Таблиця 4.1 – Прогноз продажів та цін на наступний рік

Номер варіанта	1	2	3	4	5	6	7	8	9	10	11	12	13	14	15
1	2	3	4	5	6	7	8	9	10	11	12	13	14	15	16
1 квартал (кількість одиниць)	1000	1100	1200	1300	1400	1500	1600	1700	1800	1900	2000	2100	2200	2300	2400
2 квартал (кількість одиниць)	2000	2200	2400	2600	2800	3000	3200	3400	3600	3800	4000	4200	4400	4600	4800
3 квартал (кількість одиниць)	3000	3300	3600	3900	4200	4500	4800	5100	5400	5700	6000	6300	6600	6900	7200



Продовження таблиці 4.1

1	2	3	4	5	6	7	8	9	10	11	12	13	14	15	16
4 квар- тал (кі- лькість оди- ниць)	4000	4400	4800	5200	5600	6000	6400	6800	7200	7600	8000	8400	8800	9200	9600
Ціна за одини- цю (грн.)	50	51	52	53	54	55	56	57	58	59	60	61	62	63	64
<b>Номер варіан- та</b>	<b>16</b>	<b>17</b>	<b>18</b>	<b>19</b>	<b>20</b>	<b>21</b>	<b>22</b>	<b>23</b>	<b>24</b>	<b>25</b>	<b>26</b>	<b>27</b>	<b>28</b>	<b>29</b>	<b>30</b>
1 квар- тал (кі- лькість оди- ниць)	700	770	840	910	980	1050	1120	1190	1260	1330	1400	1470	1540	1610	1680
1 квар- тал (кі- лькість оди- ниць)	800	880	960	1040	1120	1200	1280	1360	1440	1520	1600	1680	1760	1840	1920
1 квар- тал (кі- лькість оди- ниць)	900	990	1080	1170	1260	1350	1440	1530	1620	1710	1800	1890	1980	2070	2160
4 квар- тал (кі- лькість оди- ниць)	1000	1100	1200	1300	1400	1500	1600	1700	1800	1900	2000	2100	2200	2300	2400
Ціна за одини- цю (грн.)	65	66	67	68	69	70	71	72	73	74	75	76	77	78	79

Таблиця 4.2 – Дебіторська заборгованість, грн.

<b>Но- мер варі- анта</b>	<b>1</b>	<b>2</b>	<b>3</b>	<b>4</b>	<b>5</b>	<b>6</b>	<b>7</b>	<b>8</b>	<b>9</b>	<b>10</b>	<b>11</b>	<b>12</b>	<b>13</b>	<b>14</b>	<b>15</b>
1	2	3	4	5	6	7	8	9	10	11	12	13	14	15	16
Дебі- тори	4000	4400	4800	5200	5600	6000	6400	6800	7200	7600	8000	8400	8800	9200	9600
<b>Но- мер варі- анта</b>	<b>16</b>	<b>17</b>	<b>18</b>	<b>19</b>	<b>20</b>	<b>21</b>	<b>22</b>	<b>23</b>	<b>24</b>	<b>25</b>	<b>26</b>	<b>27</b>	<b>28</b>	<b>29</b>	<b>30</b>
Дебі- тори	2800	3080	3360	3640	3920	4200	4480	4760	5040	5320	5600	5880	6160	6440	6720

Таблиця 4.3 – Графік очікуваних грошових надходжень

<b>Номер варіан- та</b>	<b>1</b>	<b>2</b>	<b>3</b>	<b>4</b>	<b>5</b>	<b>6</b>	<b>7</b>	<b>8</b>	<b>9</b>	<b>10</b>	<b>11</b>	<b>12</b>	<b>13</b>	<b>14</b>	<b>15</b>
% гро- шових надхо- джень у кварталі реаліза- ції	90	80	70	60	50	40	92	82	72	95	85	75	65	55	45
% гро- шових надхо- джень у наступ- ному кварталі	10	20	30	40	50	60	8	18	28	5	15	25	35	45	55

Продовження таблиці 4.3

1	2	3	4	5	6	7	8	9	10	11	12	13	14	15	16
<b>Номер варіанта</b>	<b>16</b>	<b>17</b>	<b>18</b>	<b>19</b>	<b>20</b>	<b>21</b>	<b>22</b>	<b>23</b>	<b>24</b>	<b>25</b>	<b>26</b>	<b>27</b>	<b>28</b>	<b>29</b>	<b>30</b>
% грошових надходжень у кварталі реалізації	79	89	94	91	93	83	73	63	53	43	84	23	77	88	74
% грошових надходжень у наступному кварталі	21	11	6	9	7	17	27	37	47	57	16	77	23	12	26

Таблиця 4.4 – План продажів на наступний рік

Показники	Квартал				Усього за рік
	I	II	III	IV	
Обсяг продажів, одиниць					
Ціна за одиницю, грн.					
Доход від продажів, грн.					

Таблиця 4.5 – Графік очікуваних грошових надходжень, грн.

Показники	Квартал				Усього за рік
	I	II	III	IV	
Дебіторська заборгованість					
Продажі у 1 кварталі:					
надходження грошей від продажів у I кварталі в цьому ж кварталі					
надходження грошей від продажів у I кварталі в іншому кварталі					
Продажі у 2 кварталі:					
надходження грошей від продажів у II кварталі в цьому ж кварталі					
надходження грошей від продажів у II кварталі в іншому кварталі					
Продажі у 3 кварталі:					
надходження грошей від продажів у III кварталі в цьому ж кварталі					
надходження грошей від продажів у III кварталі в іншому кварталі					
Продажі у 4 кварталі:					
надходження грошей від продажів у IV кварталі в цьому ж кварталі					
Усього грошових надходжень					

2. На підставі плану продажів (табл. 4.1) необхідно скласти план виробництва (табл. 4.7). Він складається з урахуванням запасів готової продукції на початок та кінець кварталу. Відомо, що у 1 кварталі року, наступного за плановим, обсяг продажів дорівнює обсягу продажів у 4 кварталі планового року. Підприємство постійно підтримує залишки запасів на певному рівні (табл. 4.6).

Таблиця 4.6 – Рівень залишків запасів підприємства, %

<b>Но- мер варі- анта</b>	<b>1</b>	<b>2</b>	<b>3</b>	<b>4</b>	<b>5</b>	<b>6</b>	<b>7</b>	<b>8</b>	<b>9</b>	<b>10</b>	<b>11</b>	<b>12</b>	<b>13</b>	<b>14</b>	<b>15</b>
зали- шки запа- сів	3	4	5	6	7	8	9	10	11	12	13	14	15	16	17
<b>Но- мер варі- анта</b>	<b>16</b>	<b>17</b>	<b>18</b>	<b>19</b>	<b>20</b>	<b>21</b>	<b>22</b>	<b>23</b>	<b>24</b>	<b>25</b>	<b>26</b>	<b>27</b>	<b>28</b>	<b>29</b>	<b>30</b>
зали- шки запа- сів	18	19	20	21	22	23	24	25	26	27	28	29	30	31	32

Таблиця 4.7 - План виробництва, одиниць

Показник	Квартал				Усього за рік
	I	II	III	IV	
Обсяг продажів					
Необхідний запас готової про- дукції на кінець періоду					
<b>Усього</b>					
Необхідний запас готової про- дукції на початок періоду					
<b>Обсяг виробництва</b>					

## Практичне заняття 5

Тема: Забезпечення виробничої програми трудовими ресурсами.

Мета заняття – навчитися обґрунтовувати виробничу програму підприємства.

### Завдання:

1. Виробничий підрозділ підприємства (завод) з початку кварталу приступив до виготовлення складного виробу. Вартість та тривалість виробничого циклу виготовлення виробу представлені у

табл. 5.1. Необхідно визначити ступінь готовності виробу на кінець кожного місяця у відсотках та обсяг валової продукції за кожний місяць у гривнях.

Таблиця 5.1 – Вихідні дані

<b>Номер варіанта</b>	<b>1</b>	<b>2</b>	<b>3</b>	<b>4</b>	<b>5</b>	<b>6</b>	<b>7</b>	<b>8</b>	<b>9</b>	<b>10</b>	<b>11</b>	<b>12</b>	<b>13</b>	<b>14</b>	<b>15</b>
1	2	3	4	5	6	7	8	9	10	11	12	13	14	15	16
вартість виробу, тис. грн.	250	260	270	280	290	300	310	320	330	340	350	360	370	380	390
Тривалість виробничого циклу виготовлення виробу складає 3 місяця (67 робочих днів)															
у тому числі перший місяць, днів	22	20	21	23	23	27	24	28	18	26	29	20	27	25	20
другий місяць, днів	23	27	24	24	22	20	22	18	29	19	20	29	18	20	24
третій місяць, днів	22	20	22	20	22	20	21	21	20	22	18	18	22	22	23
<b>Номер варіанта</b>	<b>16</b>	<b>17</b>	<b>18</b>	<b>19</b>	<b>20</b>	<b>21</b>	<b>22</b>	<b>23</b>	<b>24</b>	<b>25</b>	<b>26</b>	<b>27</b>	<b>28</b>	<b>29</b>	<b>30</b>
вартість виробу, грн.	400	410	420	430	440	450	460	470	480	490	500	510	520	530	540
Тривалість виробничого циклу виготовлення виробу складає 3 місяця (67 робочих днів)															
у тому числі перший місяць, днів	19	24	27	23	29	27	25	17	19	18	28	21	25	28	29
другий місяць, днів	24	21	19	18	16	17	25	28	19	18	24	28	19	19	17

Продовження таблиці 5.1

1	2	3	4	5	6	7	8	9	10	11	12	13	14	15	16
третій місяць, днів	24	22	21	26	22	23	17	22	29	31	15	18	23	20	21

Вказівка: При визначенні ступеня готовності виробу на кінець кожного місяця у відсотках, повну готовність виробу приймають за 100 %.

2. Механічний цех має у своєму розпорядженні декілька різновидів станків (табл. 5.2). Цех працює у 2 зміни тривалістю 8 годин кожна. У відповідності до плану виробництва на квартал, в якому 66 робочих днів, завантаження обладнання по нормованому часу у машино-годинах буде складати: токарне обладнання – 18500, фрезерне – 10400, свердлильне – 6400, шліфувальне – 2600.

Необхідно:

1) розрахувати фонд часу одного станку, якщо відомий середній простій у ремонті (табл. 5.2);

2) розрахувати пропускну спроможність груп обладнання у машино-годинах;

3) визначити коефіцієнти завантаження груп обладнання при вказаних умовах та дати їм відповідну оцінку.

Таблиця 5.2 – Вихідні дані

Номер варіанта	1	2	3	4	5	6	7	8	9	10	11	12	13	14	15
1	2	3	4	5	6	7	8	9	10	11	12	13	14	15	16
токарні станки, (одиниці)	20	15	17	23	19	11	20	17	12	18	14	22	17	16	20
фрезерні станки, (одиниці)	12	20	14	22	14	17	9	15	21	7	18	9	11	19	5

Продовження таблиці 5.2

1	2	3	4	5	6	7	8	9	10	11	12	13	14	15	16
сверд- лильні станки, (одини- ці)	6	8	5	9	10	2	12	13	4	16	21	15	3	1	9
шліфу- вальні станки, (одини- ці)	4	5	6	7	8	9	5	7	13	12	8	6	10	5	4
серед- ній про- стий у ремонті, %	2,5	2,6	2,7	2,8	2,9	3	3,1	3,2	3,3	3,4	3,5	3,6	3,7	3,8	3,9
<b>Номер варіан- та</b>	<b>16</b>	<b>17</b>	<b>18</b>	<b>19</b>	<b>20</b>	<b>21</b>	<b>22</b>	<b>23</b>	<b>24</b>	<b>25</b>	<b>26</b>	<b>27</b>	<b>28</b>	<b>29</b>	<b>30</b>
токарні станки, (одини- ці)	19	18	17	16	15	14	13	12	11	10	9	8	7	6	5
фрезер- ні стан- ки, (одини- ці)	12	11	10	9	8	7	6	5	13	14	16	17	18	19	20
сверд- лильні станки, (одини- ці)	5	3	2	4	6	7	8	9	10	11	12	13	14	15	16
шліфу- вальні станки, (одини- ці)	1	2	3	4	5	6	7	8	9	10	11	12	13	14	15



Закінчення таблиці 5.2

1	2	3	4	5	6	7	8	9	10	11	12	13	14	15	16
середній простий у ремонті, %	1	1,1	1,2	1,3	1,4	1,5	1,6	1,7	1,8	1,9	2	2,1	2,2	2,3	2,4

## Практичне заняття 6

Тема: Формування кошторисів підрозділів підприємств.

Мета заняття – навчитися планувати витрати і прибуток підприємства.

### Завдання:

1. Спеціалізоване підприємство виробляє один вид продукції А (одно продуктове виробництво). Інформація про обсяг виготовлення та продажу продукції у поточному місяці, представлена у табл. 6.1. Запасів готової продукції на складі на початок місяця не було. Ціна продажу, виробнича собівартість одного виробу, адміністративні та витрати на збут за місяць представлені у табл. 6.1.

Таблиця 6.1 – Вихідні дані

Номер варіанта	1	2	3	4	5	6	7	8	9	10	11	12	13	14	15
1	2	3	4	5	6	7	8	9	10	11	12	13	14	15	16
вироблено, одиниць продукції	1000	1300	1500	1800	1700	1600	1900	1800	2100	2000	2200	2500	2600	2500	2600

Продовження таблиці 6.1

1	2	3	4	5	6	7	8	9	10	11	12	13	14	15	16
продано, одиниць продукції	900	1000	1100	1200	1300	1400	1500	1600	1700	1800	1900	2000	2100	2200	2300
ціна продажу одного виробу, грн.	100	150	200	250	300	350	400	450	500	550	600	650	700	750	800
виробнича собівартість, грн.	60	80	100	120	150	190	200	240	310	450	410	480	540	610	690
адміністративні витрати, грн.	10 000	10 100	10 200	10 300	10 400	10 500	10 600	10 700	10 800	10 900	11 000	11 100	11 200	11 300	11 400
витрати на збут, грн.	<sup>12</sup> 000	<sup>12</sup> 100	<sup>12</sup> 200	<sup>12</sup> 300	<sup>12</sup> 400	<sup>12</sup> 500	<sup>12</sup> 600	<sup>12</sup> 700	<sup>12</sup> 800	<sup>12</sup> 900	<sup>13</sup> 000	<sup>13</sup> 100	<sup>13</sup> 200	<sup>13</sup> 300	<sup>13</sup> 400
<b>Номер варіанта</b>	<b>16</b>	<b>17</b>	<b>18</b>	<b>19</b>	<b>20</b>	<b>21</b>	<b>22</b>	<b>23</b>	<b>24</b>	<b>25</b>	<b>26</b>	<b>27</b>	<b>28</b>	<b>29</b>	<b>30</b>
вироблено, одиниць продукції	3000	3100	3200	3300	3400	3500	3600	3700	3800	3900	4000	4100	4200	4300	4400
продано, одиниць продукції	2700	2830	2970	3100	3250	3390	3470	3675	3786	3892	3800	3980	4050	4230	4300

Закінчення таблиці 6.1

1	2	3	4	5	6	7	8	9	10	11	12	13	14	15	16
ціна продажу одного виробу, грн.	110	120	130	140	150	160	170	180	190	200	210	220	230	240	250
виробнича собівартість, грн.	75	82	90	104	88	104	100	108	120	134	148	154	162	178	184
адміністративні витрати, грн.	12 000	12 100	12 200	12 300	12 400	12 500	12 600	12 700	12 800	12 900	13 000	13 100	13 200	13 300	13 400
витрати на збут, грн.	14 000	14 100	14 200	14 300	14 400	14 500	14 600	14 700	14 800	14 900	15 000	15 100	15 200	15 300	15 400

Необхідно:

1) розрахувати валовий та операційний прибуток підприємства за місяць при калькулюванні по виробничим витратам;

2) операційний прибуток у тому випадку, коли до собівартості товарної продукції відносяться усі витрати, окрім витрат на збут.

2. Обсяг виробництва виробу А, вказаного у попередній задачі, планується підвищити у наступному місяці на 300 шт. У зв'язку з цим витрати на збут зростуть на 2000 грн. Відомо, що загальновиробничі витрати на весь обсяг виробництва у звітному місяці склали 15 000 грн., змінні витрати склали 8 грн. на один виріб. Також відомо, що на один виріб приходить 45 грн. прямих змінних витрат.

Необхідно:

1) визначити, як вплине на виробничу собівартість виробів збільшення обсягу їх виробництва;

2) визначити плановий операційний прибуток у наступному місяці та його зміну порівняно з попереднім періодом, якщо буде реалізований весь плановий обсяг виробництва та залишки готової

продукції попереднього періоду.

3. У табл. 6.2 наведений фрагмент планового звіту про прибуток підприємства.

Таблиця 6.2 – Плановий звіт про прибуток підприємства

Стаття	Сума, грн.
Доход від продажу	644 876
Собівартість реалізованої продукції	516 356
Адміністративні витрати	18 200
Витрати на збут	28 135
Витрати на постачання	4 836

Відомо, що у поточному році підприємство скористалося кредитними ресурсами, відомості про кредит представлені у табл. 6.3. Податок на прибуток складає 18 %.

Таблиця 6.3 – Вихідні дані

Номер варіанта	1	2	3	4	5	6	7	8	9	10	11	12	13	14	15
1	2	3	4	5	6	7	8	9	10	11	12	13	14	15	16
розмір кредиту, тис. грн.	50	51	52	53	54	55	56	57	58	59	60	61	62	63	64
відсотки по кредиту, %	32	31	30	29	28	27	26	25	24	23	22	21	20	19	18
частина кредиту, яку виплачено у поточному році, %	30	-	20	50	10	-	40	-	-	30	25	-	35	70	-
частина кредиту, яку планується виплатити у плановому році, %	70	40	80	50	90	30	60	60	40	50	55	50	55	30	80
Номер варіанта	16	17	18	19	20	21	22	23	24	25	26	27	28	29	30
розмір кредиту, тис. грн.	35	36	37	38	39	40	41	42	43	44	45	46	47	48	49
відсотки по кредиту, %	33	34	35	36	37	38	39	40	41	42	43	44	45	46	47

Продовження таблиці 6.3

1	2	3	4	5	6	7	8	9	10	11	12	13	14	15	16
частина кредиту, яку виплачено у поточному році, %	55	45	65	40	60	30	50	20	35	-	45	20	70	-	40
частина кредиту, яку планується виплатити у плановому році, %	45	55	35	60	40	50	30	60	40	90	25	80	20	60	40

Необхідно: розрахувати плановий чистий прибуток з урахуванням виплати тіла кредиту, розрахунки представити у табл. 6.4.

Таблиця 6.4 – Розрахунок прибутку, що залишається у розпорядженні підприємства

Стаття	Сума, грн.
Доход від продажу	
Собівартість реалізованої продукції	
Валовий прибуток	
Адміністративні витрати	
Витрати на збут	
Витрати на службу постачання	
Операційний прибуток	
Відсотки по кредиту	
Прибуток після виплати відсотків по кредиту	
Податок на прибуток	
Чистий прибуток	
Виплата тіла кредиту	
Чистий прибуток з урахуванням виплати тіла кредиту	

## Практичне заняття 7

Тема: Контроль та оцінка виробничої діяльності підприємства.

Мета заняття – навчитися проводити контроль і оцінку діяльності.

### Завдання:

1. Механічний цех виробляє комплекти деталей для металообробних станків. Кількість виготовлення у плановому місяці виробів, що необхідно передати цеху зі зборки, праце місткість виготовлення одного комплекту, праце місткість незавершеного виробництва на початок та кінець планового періоду представлена у табл. 7.1.

Таблиця 7.1 – Вихідні дані

Номер варіанта	1	2	3	4	5	6	7	8	9	10	11	12	13	14	15
1	2	3	4	5	6	7	8	9	10	11	12	13	14	15	16
Кількість виготовлення у плановому місяці комплектів, шт.	300	301	302	303	304	305	306	307	308	309	310	311	312	313	314
праце місткість виготовлення одного комплекту, нормо-годин	25	26	27	28	29	30	31	32	33	34	35	36	37	38	39
праце місткість незавершеного виробництва на початок планового періоду, нормо-годин	625	620	600	500	500	500	400	600	600	500	400	400	400	600	500
праце місткість незавершеного виробництва на кінець планового періоду, нормо-годин	675	672	681	640	616	650	648	792	732	738	680	616	548	714	734

Продовження таблиці 7.1

1	2	3	4	5	6	7	8	9	10	11	12	13	14	15	16
Номер варіанта	16	17	18	19	20	21	22	23	24	25	26	27	28	29	30
Кількість виготовлення у плановому місяці комплектів, шт.	200	201	202	203	204	205	206	207	208	209	210	211	212	213	214
праце місткість виготовлення одного комплекту, нормо-годин	15	16	17	18	19	20	21	22	23	24	25	26	27	28	29
праце місткість незавершеного виробництва на початок планового періоду, нормо-годин	400	600	300	602	600	500	400	312	600	400	225	400	200	300	400
праце місткість незавершеного виробництва на кінець планового періоду, нормо-годин	520	712	402	710	695	660	463	400	784	520	500	478	254	468	516

Необхідно:

- 1) визначити обсяг кінцевої продукції цеха у нормо-годинах;
- 2) розрахувати загальну умовну кількість виготовлених машинокомплектів і валову продукцію цеха у нормо-годинах.

2. Механообробний цех виготовляє вузли машин для цеху збірки, а також надає виробничі послуги іншим цехам та службам (виготовлення інструментів, обробка деталей та ін.). Планові показники на наступний місяць представлені у табл. 7.2.

Необхідно:

- 1) визначити ступінь виконання цехом плану з номенклатури продукції у відсотках;

- 2) оцінити виконання плану з загального обсягу виробництва;
- 3) дослідити можливі причини недовиконання плану з номенклатури.

Таблиця 7.2 – Вихідні дані

<b>Номер варіанта</b>	<b>1</b>	<b>2</b>	<b>3</b>	<b>4</b>	<b>5</b>	<b>6</b>	<b>7</b>	<b>8</b>	<b>9</b>	<b>10</b>	<b>11</b>	<b>12</b>	<b>13</b>	<b>14</b>	<b>15</b>
1	2	3	4	5	6	7	8	9	10	11	12	13	14	15	16
планова кількість виготовлення за місяць вузлів, шт.	500	510	520	530	540	550	560	570	580	590	600	610	620	630	640
праце місткість виготовлення одного вузлу, нормо-годин	20	21	22	23	24	25	26	27	28	29	30	31	32	33	34
плановий обсяг послуг іншим цехам, нормо-годин	1000	1100	1200	1300	1400	1500	1600	1700	1800	1900	2000	2100	2200	2300	2400
кількість виготовлених за місяць вузлів, шт.	450	470	980	510	500	525	540	530	550	520	570	560	600	570	590
обсяг наданих послуг іншим цехам, нормо-годин	2100	2500	2300	2000	2200	2400	2600	2000	2800	2400	2700	2900	3000	3100	2900
<b>Номер варіанта</b>	<b>16</b>	<b>17</b>	<b>18</b>	<b>19</b>	<b>20</b>	<b>21</b>	<b>22</b>	<b>23</b>	<b>24</b>	<b>25</b>	<b>26</b>	<b>27</b>	<b>28</b>	<b>29</b>	<b>30</b>
планова кількість виготовлення за місяць вузлів, шт.	300	310	320	330	340	350	360	370	380	390	400	410	420	430	440
праце місткість виготовлення одного вузлу, нормо-годин	35	36	37	38	39	40	41	42	43	44	45	46	47	48	49



Продовження таблиці 7.2

1	2	3	4	5	6	7	8	9	10	11	12	13	14	15	16
плановий обсяг послуг іншим цехам, нормо-годин	3000	3100	3200	3300	3400	3500	3600	3700	3800	3900	4000	4100	4200	4300	4400
кількість виготовлених за місяць вузлів, шт.	250	270	290	300	310	280	320	340	330	350	370	385	390	400	410
обсяг наданих послуг іншим цехам, нормо-годин	3800	4200	4000	3900	4300	4100	4500	4200	4400	4600	4500	4550	4750	5100	5400

### Практичне заняття 8

Тема: Преміювання як заохочувальний засіб для підвищення результативності виробництва.

Мета заняття – навчитися застосувати механізм стимулювання.

#### Завдання:

Виберіть одну правильну відповідь із наведених (альтернативний вибір)

1. Основними оцінними показниками діяльності підрозділів-центрів витрат є:

- а) прибуток;
- б) обсяг виробництва і прибуток;
- в) виконання зобов'язань з виготовлення продукції в натуральному виразі (надання послуг) та витрати;
- г) приріст обсягу виробництва і витрати;
- д) продуктивність праці та витрати.

2. Основними оцінними показниками діяльності підрозділів-центрів прибутку є:

- а) обсяг виробництва і продуктивність праці;
- б) прибуток;
- в) собівартість продукції і прибуток;
- г) виконання зобов'язань з виготовлення продукції у натуральному вимірі та витрати;

д) прибуток і продуктивність праці.

3. Для поточного оцінювання ефективності роботи цеху, що виготовляє широку номенклатуру продукції внутрішньокоопераційного призначення з тривалим виробничим циклом, найприйнятнішим є показник собівартості:

- а) кінцевої (готової) продукції;
- б) валової продукції (кошторис витрат);
- в) одиниці продукції;
- г) однієї нормо-год;
- д) усі відповіді рівноцінні.

4. Для поточного оцінювання ефективності роботи підрозділу, що виготовляє один вид продукції з коротким виробничим циклом, найприйнятнішим є показник собівартості:

- а) кінцевої готової продукції;
- б) валової продукції;
- в) одиниці продукції;
- г) однієї нормо-години;
- д) усі відповіді рівноцінні.

5. Планом виробництва дільниці на місяць, в якому 22 робочі дні, передбачено щоденно виготовляти продукції на 2000 нормо-год. Фактично виготовлено в перші 5 днів по 1560 нормо-год, а в останні – по 2500 нормо-год. Протягом решти днів фактичне виробництво відповідало плановому завданню. Коефіцієнт ритмічності виробництва за місяць становить:

- а) 0,80; б) 0,85; в) 0,90; г) 0,95; д) 1,0.

6. Виконання плану виробництва з номенклатури продукції обчислюється діленням на плановий обсяг продукції:

- а) фактичного обсягу продукції;
- б) фактичного обсягу продукції, але без урахування перевиконання плану за окремими номенклатурними позиціями;
- в) планового обсягу продукції, збільшеного на перевиконання плану з дефіцитних виробів;
- г) планового обсягу продукції, зменшеного на суму невиконання плану з дефіцитних виробів;
- д) планового обсягу продукції.

7. Кількість готових машинокомплектів визначається:

- а) за максимальною кількістю окремих деталей;

- б) мінімальною кількістю укомплектованих машин;
  - в) середньою кількістю виготовлених деталей;
  - г) мінімальною кількістю виготовлених деталей;
  - д) сумою виготовлених деталей, що входять у комплект.
8. Оперативне визначення планових витрат на фактичний обсяг виробництва ґрунтується на:
- а) поділі витрат на прямі та непрямі;
  - б) групуванні витрату калькуляційні статті;
  - в) групуванні витрат на однорідні елементи;
  - г) поділі витрат на змінні та постійні;
  - д) поділі витрат на регульовані та нерегульовані.
9. У базовому періоді витрати підрозділу становили 70000 грн., у звітному 75000 грн. План виробництва виконано на 110%. Постійні витрати у загальних витратах підрозділу становлять, грн.:
- а) 50000; б) 20000; в) 15000; г) 10000; д) 5000.

## СПИСОК ЛІТЕРАТУРИ

1. Круш П. В. Внутрішній економічний механізм підприємства: навч. посіб. / П. В. Кузьмін, Е. О. Тульчинська, Р. В. Тульчинський, С.О. Кириченко, О.В. Кривда, О.П. Кавтиш. — К: Центр учбової літератури, 2008. — 206 с.
2. Грещак М.Г. Внутрішній економічний механізм підприємства: навч.-метод. посіб. для самост. вивч. дисц. / М.Г. Грещак, О.М. Гребешкова. — К.: КНЕУ, 2001. — 103 с.
3. Цал-Цалко Ю. С. Витрати підприємства: навч. посіб. / Ю. С. Цал-Цалко. — К. : Центр учбової літератури, 2002. — 656 с.
4. Гуткевич С. О. Внутрішній економічний механізм підприємства: Навч. посіб. / С. О. Гуткевич, М. Д. Корінько, Ю. М. Сафонов, Д. В. Солоха, О. В. Белякова / За ред. проф. С. О. Гуткевич. — Донецьк . : Вид-во СПД Купріянов В.С., 2012. — 362 с.
5. Рывкина О. Л. Внутренний экономический механизм предприятия : Учеб. пособ. / О. Л. Рывкина. — Симферополь : НАПКС, 2012. — 78 с.
6. Учет, анализ и бюджетирование денежных потоков: Учеб. пособ. / Т.П. Карпова, В.В. Карпова. — М.: Вузовский учебник: НИЦ Инфра-М, 2013. — 302 с.

Навчальне видання

МЕТОДИЧНІ ВКАЗІВКИ

до практичних занять

з дисципліни: «Внутрішній економічний механізм підприємства»  
для студентів денної форми навчання  
спеціальності 6.030504 - «Економіка підприємства»

Укладачі:

Блага Вікторія Вікторівна

Відповідальний за випуск:

І.А. Дмитрієв